

Herbst-Spezial

TOP-Bullen zum Naturalrabatt 10 + 5 für konventionelles und 10 + 3 für gesextes Sperma



Schwarzbunt

classiX

Name	HB-Nr.	Abstammung	RZG	RZ€	RZM	RZN	RZGesund	RZE	Listenpreis €	Gesext €
Systole	823212	Superhero x Icone	145	1.710 €	135	122	116	122	21	
Youngster	823218	Yoyo x Afterburner	143	1.949 €	141	122	117	100	20	

Schwarz-/Rotbunt

genomiX

Name	HB-Nr.	Abstammung	RZG	RZ€	RZM	RZN	RZGesund	RZE	Listenpreis €	Gesext €
Pessoa	823279	Proximo x Dateline	159	2.379 €	145	120	130	125	28	
Huraldik	823280	Huracan x Bali	159	2.455 €	150	117	121	122	28	
Carenzo	823256	VH Crown x Federal	153	2.044 €	136	123	120	133	25	38
Aerosmith	823259	Aristocrat x Bighit	153	2.150 €	140	115	121	129	25	37
Gladius	823250	Gazebo x Superhero	152	2.249 €	146	117	124	118	27	
Delap	501167	Fastball x Positive	152	2.156 €	140	117	118	129	25	
Network-Red	298582	Mark x Salvatore	152	2.279 €	143	121	115	126	25	
Akio RDC	823276	ATop-Red x Hawai	151	2.155 €	126	128	129	120	26	
Tubus	823283	Try Me x Basic	151	2.121 €	139	119	118	123	24	
Simply Red	823264	Solitaire P x Styx Red	151	2.089 €	132	129	122	123	25	
Riverio	823262	Rafting x Helix	148	1.681 €	143	106	117	138	19	
Skelton	823244	Starello x Gymnast	140	1.304 €	124	115	117	136		39

Schwarz-/Rotbunt

polled

Name	HB-Nr.	Abstammung	RZG	RZ€	RZM	RZN	RZGesund	RZE	Listenpreis €	Gesext €
Sid Red PP	823272	Solitaire P x Mission P	147	2.038 €	134	125	117	118	23	38
Super PP	500995	Simon P x Adagio	137	1.555 €	143	102	115	115	25	
Arax PP	823257	Adlon P x Milford-P	136	1.291 €	124	110	119	121	20	
Hogwart PP	823233	Hotspot P x Board	133	1.355 €	131	114	107	113	21	38

Fleischrinder

beefXdairy

Name	HB-Nr.	Rasse	Tragezeit (Tage)		Schwergewburten (%)		Totgeburten (%)		KFit (%)		Gesext €
			Abs.	Abw.	Abs.	Abw.	Abs.	Abw.	Abs.	Abw.	
Barbossa	204715	Weißblaue Belgier	281,4	-0,6	6,9	+2,7	6,7	+1,6	3,4	+1,5	35
Hades	204614	Weißblaue Belgier	280,2	-1,8	5,1	+0,9	4,9	-0,2	3,3	+1,4	35
Titanus	204573	Weißblaue Belgier	278,8	-3,2	8,5	+4,3	7,2	+2,1	1,6	-0,3	35
Red Berry	204681	Aberdeen Angus	280,7	-1,3	1,9	-2,3	5,9	+0,8	2,9	+1,0	38

KHE
Systole

Geboren: 06.07.2017
Züchter: Kersten GbR, Eversdorf
Besitzer: Phönix (RA)

10.823212
DE 15 04401583
aAa 432156
A2A2



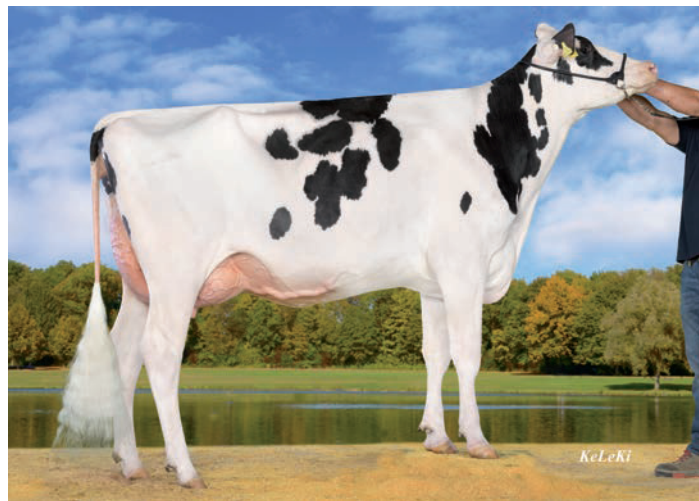
[Superhero v. Supershot
KHE Insa
(1) VG 85
100 T. 2773 3,61 100 2,96 82

[Icone v. Mogul
KHE Israel
(3) VG 88
3/3 LA 10779 3,70 399 3,27 353
HL 3 11642 3,80 442 3,16 368

[Shotglass
KHE India
(2) VG 88
v. Windbrook

- Sichere Ugela-Bell-Gourmette-EX92-Familie
- Robotertaugliche, gesunde Euter
- Beste Töchterfruchtbarkeit und leichte Kalbungen

RZG **145** RZ€ **1.710**



Sydney VG 86, LWB Gropp GbR, Klockow

RZM	135	RZE	122
Tö. / Betr.	680 / 150	Tö. / Betr.	255 / 44
Milch kg	+1167	Milchtyp	112
Fett %	+0,00	Körper	97
Fett kg	+47	Fundament	119
Eiweiß %	+0,07	Euter	115
Eiweiß kg	+48		

RZN	122	RZGesund	116
RZS	119	RZEuterfit	109
RZD	99	RZKlaue	109
RZR	117	RZMetabol	107
RZKd	111	RZRepro	107
RZKm	116	RZKälberfit	97
RZRobot	123	DDcontrol	108



Sonja VG 85, BG Vienau GbR

Linearprofil		88	100	112	124
Größe	klein				groß 104
Milchcharakter	wenig				viel 108
Körpertiefe	wenig				viel 105
Stärke	schwach				stark 95
Beckenneigung	ansteigend				abfallend 81
Beckenbreite	schmal				breit 99
Hinterbeinwinkel	steil				gewinkelt 107
Klauenwinkel	flach				steil 91
Sprungelenk	gefüllt				trocken 114
Hinterbeinstellung	nach außen				parallel 114
Bewegung	schlecht				gut 119
Hintereuterhöhe	tief				hoch 122
Zentralband	schwach				stark 102
Strichplatzierung vorne	außen				innen 100
Strichplatzierung hinten	außen				innen 91
Vordereuteraufhängung	lose				fest 104
Eutertiefe	tief				hoch 111
Strichlänge	kurz				lang 100

Youngster

10.823218

DE 03 60574938

aAa 243651

BB

Geboren: 12.02.2018

Züchter: Pieper GbR, Waldseite

Besitzer: Phönix (RA)



Schwarzbunt

[Yoyo v. Tailor
Bell

(1) VG 85

1/1 LA 9779 4,31 421 3,68 360

[Afterburner v. Flame
Mar Belami

(1) GP 84

1/1 LA 7399 5,11 378 4,10 303

[Balisto

Pen-Col Grafetti Bell

(1) VG 87

v. Grafeti

→ Garant für wirtschaftliche Kühe

→ Hervorragende Fett- und Eiweißprozent

→ Eutergesundheit und Nutzungsdauer

RZG **143** RZE **1.949**

RZM	141	RZE	100
Tö. / Betr.	570 / 135	Tö. / Betr.	271 / 44
Milch kg	+721	Milchtyp	99
Fett %	+0,40	Körper	94
Fett kg	+72	Fundament	104
Eiweiß %	+0,23	Euter	100
Eiweiß kg	+50		

RZN	122	RZGesund	117
RZS	111	RZEuterfit	113
RZD	102	RZKlaue	100
RZR	115	RZMetabol	109
RZKd	101	RZRepro	108
RZKm	109	RZKälberfit	98
		DDcontrol	94



MyH Sophie, Milchhof GbR Krey Springborn, Kurzen Trechow



MyH Sinje, AG SBZ Fischbeck eG

Linearprofil		88	100	112	124	
Größe	klein					groß 107
Milchcharakter	wenig					viel 100
Körpertiefe	wenig					viel 95
Stärke	schwach					stark 91
Beckenneigung	ansteigend					abfallend 112
Beckenbreite	schmal					breit 101
Hinterbeinwinkel	steil					gewinkelt 92
Klauenwinkel	flach					steil 119
Sprungelenk	gefüllt					trocken 95
Hinterbeinstellung	nach außen					parallel 99
Bewegung	schlecht					gut 102
Hintereuterhöhe	tief					hoch 101
Zentralband	schwach					stark 98
Strichplatzierung vorne	außen					innen 99
Strichplatzierung hinten	außen					innen 96
Vordereuteraufhängung	lose					fest 102
Eutertiefe	tief					hoch 102
Strichlänge	kurz					lang 93

HaS

Pessoa

Geboren: 19.03.2021
 Züchter: Rörden GbR, Witsum auf Föhr
 Besitzer: Phönix (RA)

10.823279
 DE 01 24167904
 aAa 342561
 A2A2



Proximo v. Prosperous
 RZH Seattle

Dateline v. Hotline
 Ri-Val-Re Rasp 2131-ET

Rubi-Asp
 MS Sofias Serendipity RC

1/1 LA 12302 4,53 557 3,38 416

v. Supershot

- Bullenvater mit top Inhaltsstoffen und A2A2
- Mittelrahmig mit optimal gelagerten, breiten Becken
- Beste Eutergesundheit und hervorragende Mortellaro-Resistenz



4. M: Snowbiz Sympatico Sofia Red VG 85, Sofia Syndicate, USA



5. M: Gen-I-Beq Snowman Summer VG 85, Kanada

RZG **159** RZ€ **2.379**

RZM	145	RZE	125
Milch kg	+1325	Milchtyp	106
Fett %	+0,22	Körper	109
Fett kg	+78	Fundament	117
Eiweiß %	+0,09	Euter	115
Eiweiß kg	+56		

RZN	120	RZGesund	130
RZS	125	RZEuterfit	116
RZD	100	RZKlaue	114
RZR	107	RZMetabol	115
RZKd	107	RZRepro	108
RZKm	108	RZKälberfit	96
		DDcontrol	126

Linearprofil		88	100	112	124	
Größe	klein					groß 106
Milchcharakter	wenig					viel 105
Körpertiefe	wenig					viel 103
Stärke	schwach					stark 100
Beckenneigung	ansteigend					abfallend 103
Beckenbreite	schmal					breit 110
Hinterbeinwinkel	steil					gewinkelt 82
Klauenwinkel	flach					steil 119
Sprungelenk	gefüllt					trocken 98
Hinterbeinstellung	nach außen					parallel 118
Bewegung	schlecht					gut 114
Hintereuterhöhe	tief					hoch 119
Zentralband	schwach					stark 111
Strichplatzierung vorne	außen					innen 110
Strichplatzierung hinten	außen					innen 119
Vordereuteraufhängung	lose					fest 112
Eutertiefe	tief					hoch 108
Strichlänge	kurz					lang 94

Huraldik

10.823280
DE 13 06509806
aAa 423516
A2A2

Geboren: 03.04.2021
Züchter: Milchhof Gut Parchim GbR, Parchim
Besitzer: Phönix (RA)



Schwarzbunt

[Huracan v. Hagar
RBB Rubin
(1) VG 85
200 T. 6074 4,43 269 3,56 216

[Bali v. Legendary
Koepon Topshot Ruby 7
(1) VG 86
2/2 LA 13902 3,88 540 3,47 483
HL 2 14746 3,96 584 3,50 516

[Topshot
Koepon Ruby-Ann
v. Rubicon

- Top Inhaltsstoffe und A2A2
- Mittelrahmige Nachkommen mit optimalen Becken
- Erwünschter Hinterbeinwinkel und lange Striche

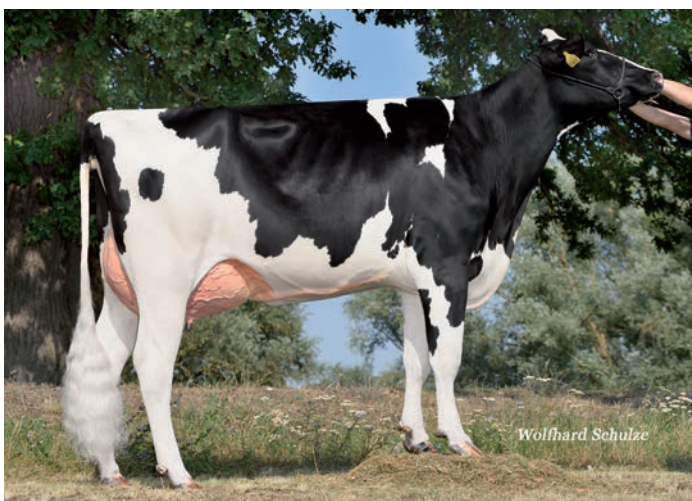
RZG **159** RZE **2.455**



M: RBB Rubin VG 85, Milchhof Gut Parchim GbR

RZM	150	RZE	122
Milch kg	+1498	Milchtyp	103
Fett %	+0,22	Körper	111
Fett kg	+85	Fundament	116
Eiweiß %	+0,09	Euter	112
Eiweiß kg	+62		

RZN	117	RZGesund	121
RZS	112	RZEuterfit	114
RZD	92	RZKlaue	112
RZR	112	RZMetabol	101
RZKd	106	RZRepro	111
RZKm	117	RZKälberfit	104
		DDcontrol	116



MM: Koepon Topshot Ruby 7 VG 86, Möller, Baarz

Linearprofil		88	100	112	124	
Größe	klein					groß 96
Milchcharakter	wenig					viel 107
Körpertiefe	wenig					viel 105
Stärke	schwach					stark 104
Beckenneigung	ansteigend					abfallend 94
Beckenbreite	schmal					breit 115
Hinterbeinwinkel	steil					gewinkelt 101
Klauenwinkel	flach					steil 100
Sprungelenk	gefüllt					trocken 108
Hinterbeinstellung	nach außen					parallel 112
Bewegung	schlecht					gut 113
Hintereuterhöhe	tief					hoch 123
Zentralband	schwach					stark 112
Strichplatzierung vorne	außen					innen 78
Strichplatzierung hinten	außen					innen 88
Vordereuteraufhängung	lose					fest 111
Eutertiefe	tief					hoch 104
Strichlänge	kurz					lang 111

Carenzo

10.823256

DK 03372308934

aAa 423516

A2A2

Geboren: 30.09.2019

Züchter: Anderstrup Holsteins I/S, Skorping, Dänemark

Besitzer: Phönix (RA)



VH Crown v. DG Charley
DNKH 3372307785

80 T. 3431 3,96 136 3,47 119

Federal v. Alta1Stclass
Milla

(1) VG 88

4/4 LA 19293 3,68 710 3,32 641

HL 2 19200 4,20 806 3,35 644

Commander
Myself

(1) VG 87

v. Bynke

→ Hohe Inhaltsstoffe und A2A2

→ Beste Töchterfruchtbarkeit

→ TOP Gesundheit und Funktionalität

RZG **153** RZ€ **2.044**

RZM	136	RZE	133
Milch kg	+1151	Milchtyp	109
Fett %	+0,14	Körper	106
Fett kg	+61	Fundament	117
Eiweiß %	+0,04	Euter	126
Eiweiß kg	+44		



MM: Anderstrup Milla VG 88, Dänemark

RZN	123	RZGesund	120
RZS	122	RZEuterfit	111
RZD	105	RZKlaue	108
RZR	114	RZMetabol	103
RZKd	95	RZRepro	116
RZKm	111	RZKälberfit	109
		DDcontrol	107



MMM: Debel Bynke Myself (1) VG87, Dänemark

Linearprofil		88	100	112	124
Größe	klein				groß 114
Milchcharakter	wenig				viel 110
Körpertiefe	wenig				viel 99
Stärke	schwach				stark 102
Beckenneigung	ansteigend				abfallend 96
Beckenbreite	schmal				breit 111
Hinterbeinwinkel	steil				gewinkelt 92
Klauenwinkel	flach				steil 109
Sprungelenk	gefüllt				trocken 107
Hinterbeinstellung	nach außen				parallel 112
Bewegung	schlecht				gut 112
Hintereuterhöhe	tief				hoch 131
Zentralband	schwach				stark 111
Strichplatzierung vorne	außen				innen 100
Strichplatzierung hinten	außen				innen 121
Vordereuteraufhängung	lose				fest 120
Eutertiefe	tief				hoch 123
Strichlänge	kurz				lang 88

Stantons

Aerosmith

10.823259

CA 13440358
aAa 234

Geboren: 06.12.2019
Züchter: Stanton Bros. Limited, Ilderton, Kanada
Besitzer: Phönix (RA)



Schwarzbunt

[Aristocrat v. Frazzled
Stantons Bighit Melody
(1) VG 85
1/1 LA 14591 4,45 650 3,47 507

[Bighit v. 12489
Stantons Very Mountain
(4) EX 90
4/3 LA 11592 4,57 530 3,51 407
HL 3 13423 4,53 608 3,46 465

[Montana
Stantons Mardi Vivica
(2) VG 85
v. Mardi Gras

- Gesunde und vitale Kälber
- Gesundheit und Töchterfruchtbarkeit
- Positive Fettprocente und Spitzeneuter

RZG 153 RZE 2.150



M: Stantons Bighit Melody VG 85, Kanada

RZM	140	RZE	129
Milch kg	+1254	Milchtyp	110
Fett %	+0,19	Körper	109
Fett kg	+72	Fundament	100
Eiweiß %	+0,03	Euter	132
Eiweiß kg	+47		

RZN	115	RZGesund	121
RZS	122	RZEuterfit	111
RZD	91	RZKlaue	111
RZR	116	RZMetabol	106
RZKd	103	RZRepro	110
RZKm	113	RZKälberfit	115
		DDcontrol	112

Linearprofil		88	100	112	124
Größe	klein				groß 119
Milchcharakter	wenig				viel 112
Körpertiefe	wenig				viel 107
Stärke	schwach				stark 107
Beckenneigung	ansteigend				abfallend 95
Beckenbreite	schmal				breit 107
Hinterbeinwinkel	steil				gewinkelt 113
Klauenwinkel	flach				steil 94
Sprunggelenk	gefüllt				trocken 105
Hinterbeinstellung	nach außen				parallel 98
Bewegung	schlecht				gut 102
Hintereuterhöhe	tief				hoch 132
Zentralband	schwach				stark 108
Strichplatzierung vorne	außen				innen 117
Strichplatzierung hinten	außen				innen 124
Vordereuteraufhängung	lose				fest 131
Eutertiefe	tief				hoch 125
Strichlänge	kurz				lang 88

KAX
Gladius

Geboren: 15.07.2019
Züchter: Rinderzucht Kaack GbR, Mözen
Besitzer: Phönix (RA)

10.823250
DE 01 23451708
aAa 234156
A2A2



Gazebo v. Gage
KAX Dollyanna
(1) VG 85
1/1 LA 11839 3,98 471 3,52 417

Superhero v. Supershot
KAX Dolle
(3) VG 87
4/4 LA 14610 3,54 517 3,30 482
HL 3 15266 3,58 546 3,28 501

Missouri
KAX Dollargirl
(3) VG 86
v. Suran

- Milchmenge und positive Inhaltsstoffe
- Exzellente Gesundheit
- Stoffwechselstabile Kühe mit hoher Mortellaro-Resistenz



M: KAX Dollyanna VG 85, Rinderzucht Kaack GbR, Mözen



MM: KAX Dolle (3) VG87, Rinderzucht Kaack GbR, Mözen

RZG **152** RZ€ **2.249**

RZM	146	RZE	118
Milch kg	+1529	Milchtyp	113
Fett %	+0,16	Körper	97
Fett kg	+79	Fundament	113
Eiweiß %	+0,03	Euter	113
Eiweiß kg	+56		

RZN	117	RZGesund	124
RZS	113	RZEuterfit	109
RZD	102	RZKlaue	111
RZR	104	RZMetabol	113
RZKd	96	RZRepro	114
RZKm	101	RZKälberfit	110
		DDcontrol	114

Linearprofil		88	100	112	124
Größe	klein				groß 103
Milchcharakter	wenig				viel 113
Körpertiefe	wenig				viel 101
Stärke	schwach				stark 95
Beckenneigung	ansteigend				abfallend 100
Beckenbreite	schmal				breit 90
Hinterbeinwinkel	steil				gewinkelt 86
Klauenwinkel	flach				steil 109
Sprungelenk	gefüllt				trocken 101
Hinterbeinstellung	nach außen				parallel 111
Bewegung	schlecht				gut 111
Hintereuterhöhe	tief				hoch 118
Zentralband	schwach				stark 99
Strichplatzierung vorne	außen				innen 109
Strichplatzierung hinten	außen				innen 109
Vordereuteraufhängung	lose				fest 111
Eutertiefe	tief				hoch 107
Strichlänge	kurz				lang 91

Peak
Delap

10.501167
US 3215425311
aAa 234

Geboren: 17.03.2020
Züchter: USA
Besitzer: CRI Genetics



Schwarzbunt

[Fastball v. Frazzled
Peak Dori-ET

[Positive v. Duke
Peak Dior-ET

[Modesty
Triplecrown-AI Divine
(1) VG 86
v. Monterey

- Färsenbulle mit top Exterieur und Befruchtung
- Viel Milch mit hohen Inhaltsstoffen
- Outside Dabble EX 91 Familie

RZG 152 RZ€ 2.156

RZM	140	RZE	129
Milch kg	+1085	Milchtyp	112
Fett %	+0,35	Körper	113
Fett kg	+82	Fundament	105
Eiweiß %	+0,04	Euter	126
Eiweiß kg	+42		



4. M: MS Dreary Delorean EX93, USA

RZN	117	RZGesund	118
RZS	105	RZEuterfit	105
RZD	114	RZKlaue	108
RZR	117	RZMetabol	112
RZKd	108	RZRepro	111
RZKm	114	RZKälberfit	103
		DDcontrol	110



5. M: Ronelee Boliver Dreary VG86, USA

Linearprofil		88	100	112	124
Größe	klein				groß 115
Milchcharakter	wenig				viel 113
Körpertiefe	wenig				viel 107
Stärke	schwach				stark 104
Beckenneigung	ansteigend				abfallend 103
Beckenbreite	schmal				breit 115
Hinterbeinwinkel	steil				gewinkelt 94
Klauenwinkel	flach				steil 101
Sprungelenk	gefüllt				trocken 102
Hinterbeinstellung	nach außen				parallel 98
Bewegung	schlecht				gut 104
Hintereuterhöhe	tief				hoch 130
Zentralband	schwach				stark 114
Strichplatzierung vorne	außen				innen 101
Strichplatzierung hinten	außen				innen 107
Vordereuteraufhängung	lose				fest 119
Eutertiefe	tief				hoch 120
Strichlänge	kurz				lang 88

Jimtown

Network-Red

10.298582

US 3150919056

Geboren: 29.10.2019
 Züchter: STgenetics, Navasota, USA
 Besitzer: CRI Genetics



Mark v. Apprentice
 Jimtown Sal Nayeli-Red-ET

Salvatore v. Supershot
 Jimtown And Natalya-Red-ET
 (2) VG 88
 2/2 LA 9691 4,77 462 4,01 389
 HL 2 10329 4,78 494 3,98 411

Andiron
 Jimtown Shan Natine-ET
 v. Shan

- Vereint viel Milch und hohe Nutzungsdauer
- Alternative Abstammung
- Beste Euter und gute Töchterfruchtbarkeit

RZG 152 RZ€ 2.279

RZM	143	RZE	126
Milch kg	+1883	Milchtyp	118
Fett %	+0,00	Körper	109
Fett kg	+78	Fundament	103
Eiweiß %	-0,13	Euter	123
Eiweiß kg	+51		

RZN	121	RZGesund	115
RZS	107	RZEuterfit	99
RZD	113	RZKlaue	114
RZR	113	RZMetabol	111
RZKd	108	RZRepro	108
RZKm	117	RZKälberfit	92
		DDcontrol	111

Linearprofil		88	100	112	124
Größe	klein				groß 122
Milchcharakter	wenig				viel 119
Körpertiefe	wenig				viel 117
Stärke	schwach				stark 108
Beckenneigung	ansteigend				abfallend 86
Beckenbreite	schmal				breit 101
Hinterbeinwinkel	steil				gewinkelt 101
Klauenwinkel	flach				steil 114
Sprungelenk	gefüllt				trocken 88
Hinterbeinstellung	nach außen				parallel 102
Bewegung	schlecht				gut 102
Hintereuterhöhe	tief				hoch 122
Zentralband	schwach				stark 117
Strichplatzierung vorne	außen				innen 118
Strichplatzierung hinten	außen				innen 119
Vordereuteraufhängung	lose				fest 118
Eutertiefe	tief				hoch 112
Strichlänge	kurz				lang 101

Akio RDC

10.823276
DE 15 04715429
aAa 243615

Geboren: 17.01.2021
Züchter: Matthew J. Steiner, Marshallville, USA
Besitzer: Phönix (RA)



Schwarzbunt

[ATop-Red v. Salvatore
Pine-Tree 75959 Hawa 8203 ET
(1) GP 83

[Hawai v. Apprentice
Parkhurst Modesty Samarie
(1) VG 87
1/1 LA 12910 4,20 542 2,88 372

[Modesty
Lesperron Kingboy Santana
(1) VG 85
v. Kingboy

- Gesundheits- und Nutzungsdauerspezialist
- Interessant für Liebhaber roter Genetik
- Herausragende Töchterfruchtbarkeit

RZG **151** RZ€ **2.155**



MMM: Lesperron Kingboy Santana VG 85, ?, Ferme Lesperron ENR, Canada

RZM	126	RZE	120
Milch kg	+591	Milchtyp	109
Fett %	+0,33	Körper	93
Fett kg	+59	Fundament	110
Eiweiß %	+0,05	Euter	121
Eiweiß kg	+26		

RZN	128	RZGesund	129
RZS	112	RZEuterfit	112
RZD	98	RZKlaue	111
RZR	124	RZMetabol	113
RZKd	104	RZRepro	118
RZKm	116	RZKälberfit	99
		DDcontrol	110



5. M: Des-Y-Gen Planet Silk (2) EX 90, Syndicat Gen-I-BeQ, Kanada

Linearprofil		88	100	112	124
Größe	klein				groß 120
Milchcharakter	wenig				viel 109
Körpertiefe	wenig				viel 99
Stärke	schwach				stark 94
Beckenneigung	ansteigend				abfallend 105
Beckenbreite	schmal				breit 91
Hinterbeinwinkel	steil				gewinkelt 99
Klauenwinkel	flach				steil 104
Sprungelenk	gefüllt				trocken 104
Hinterbeinstellung	nach außen				parallel 108
Bewegung	schlecht				gut 106
Hintereuterhöhe	tief				hoch 121
Zentralband	schwach				stark 107
Strichplatzierung vorne	außen				innen 105
Strichplatzierung hinten	außen				innen 112
Vordereuteraufhängung	lose				fest 115
Eutertiefe	tief				hoch 121
Strichlänge	kurz				lang 87

Tubus

10.823283
DE 15 04721087
aAa 234156

Geboren: 01.04.2021
Züchter: Cookiecutter Holsteins, Hudson Falls, USA
Besitzer: Phönix (RA)



Try Me v. Resolve
Cookiecutter Honorin-ET
(1) VG 87
1/1 LA 13715 3,56 488 3,07 421

Basic v. Frazzled
Cookiecutter MDY Honorit-ET

Modesty
Cookiecutter SSHOT Honor
(1) VG 85
v. Supershot

- Interessanter Outcross-Vererber
- Hervorragende Töchterfruchtbarkeit
- Exzellente Inhaltstoffvererbung

RZG **151** RZ€ **2.121**



MMM: Cookiecutter SSHOT Honor VG 85, Cookiecutter Holsteins, USA

RZM	139	RZE	123
Milch kg	+897	Milchtyp	111
Fett %	+0,32	Körper	101
Fett kg	+71	Fundament	105
Eiweiß %	+0,14	Euter	123
Eiweiß kg	+46		

RZN	119	RZGesund	118
RZS	106	RZEuterfit	107
RZD	95	RZKlaue	109
RZR	122	RZMetabol	107
RZKd	106	RZRepro	111
RZKm	109	RZKälberfit	100
		DDcontrol	112



4. M: Cookiecutter Jacey Hacey (4) VG 87, Cookiecutter Holsteins, USA

Linearprofil		88	100	112	124
Größe	klein				groß 121
Milchcharakter	wenig				viel 112
Körpertiefe	wenig				viel 107
Stärke	schwach				stark 100
Beckenneigung	ansteigend				abfallend 99
Beckenbreite	schmal				breit 96
Hinterbeinwinkel	steil				gewinkelt 93
Klauenwinkel	flach				steil 99
Sprungelenk	gefüllt				trocken 101
Hinterbeinstellung	nach außen				parallel 103
Bewegung	schlecht				gut 105
Hintereuterhöhe	tief				hoch 128
Zentralband	schwach				stark 109
Strichplatzierung vorne	außen				innen 112
Strichplatzierung hinten	außen				innen 115
Vordereuteraufhängung	lose				fest 115
Eutertiefe	tief				hoch 113
Strichlänge	kurz				lang 97

KNS

Simply Red

10.823264

DE 03 61985968

aAa 342561

BB

Geboren: 07.11.2019
 Züchter: Niermann, Schiplage
 Besitzer: Phönix (RA)



Rotbunt

Solitair P v. Salvatore
 KNS Daddy Cool
 (1) GP 84
 2/1 LA 11566 3,67 425 3,13 362

Styx Red v. Entile
 KNS Dorte

Apoll P
 KNS Dalista
 (3) VG 87
 v. Balisto

- Rotbuntvererber für lange Nutzungsdauer
- Ausgesprochener Färsenbulle
- Exzellente Eutergesundheit

RZG **151** RZ€ **2.089**

RZM	132	RZE	123
Milch kg	+1214	Milchtyp	108
Fett %	-0,06	Körper	101
Fett kg	+44	Fundament	115
Eiweiß %	+0,02	Euter	117
Eiweiß kg	+44		

RZN	129	RZGesund	122
RZS	127	RZEuterfit	116
RZD	85	RZKlaue	109
RZR	107	RZMetabol	105
RZKd	121	RZRepro	108
RZKm	106	RZKälberfit	108
		DDcontrol	103



M: KNS Daddy Cool, Niermann, Schiplage



MMM: KNS Dalista (3) VG 87, Niermann, Schiplage

Linearprofil		88	100	112	124	
Größe	klein					groß 105
Milchcharakter	wenig					viel 108
Körpertiefe	wenig					viel 93
Stärke	schwach					stark 94
Beckenneigung	ansteigend					abfallend 107
Beckenbreite	schmal					breit 112
Hinterbeinwinkel	steil					gewinkelt 105
Klauenwinkel	flach					steil 102
Sprungelenk	gefüllt					trocken 109
Hinterbeinstellung	nach außen					parallel 113
Bewegung	schlecht					gut 109
Hintereuterhöhe	tief					hoch 112
Zentralband	schwach					stark 99
Strichplatzierung vorne	außen					innen 110
Strichplatzierung hinten	außen					innen 99
Vordereuteraufhängung	lose					fest 117
Eutertiefe	tief					hoch 116
Strichlänge	kurz					lang 94

Riverio

10.823262
DE 01 23750127
aAa 342156
BB

Geboren: 19.09.2019
Züchter: Rainer Weingang, Hohenlockstedt
Besitzer: Phönix (RA)



⌈ Rafting v. Ragen
Veruschka
(1) GP 84
3/2 LA 9153 3,97 363 3,32 304
HL 2 9555 4,05 387 3,36 321

⌈ Helix v. Silver
Vogue Super Lots Of Luck
(1) GP 83
133 T 5512 336,00 185 3,21 177

⌈ Supershot
Snowbiz McCutchen Lottie
(1) VG 87
v. McCutchen

- Exzellente Euter mit langen Strichen
- Hervorragende Inhaltsstoffgehalte und niedrige Zellzahl
- Sehr gute Mortellaro-Resistenz

RZG 148 RZE 1.681

RZM	143	RZE	138
Milch kg	+1025	Milchtyp	109
Fett %	+0,29	Körper	111
Fett kg	+73	Fundament	117
Eiweiß %	+0,16	Euter	132
Eiweiß kg	+53		

RZN	106	RZGesund	117
RZS	114	RZEuterfit	107
RZD	97	RZKlaue	107
RZR	95	RZMetabol	110
RZKd	90	RZRepro	108
RZKm	107	RZKälberfit	100
		DDcontrol	115



M: Veruschka, Rainer Weingang, Hohenlockstedt



Kuhfamilie: Comestar Laurie Sheik (2) VG 88, Kanada

Linearprofil		88	100	112	124	
Größe	klein					groß 125
Milchcharakter	wenig					viel 108
Körpertiefe	wenig					viel 115
Stärke	schwach					stark 114
Beckenneigung	ansteigend					abfallend 82
Beckenbreite	schmal					breit 112
Hinterbeinwinkel	steil					gewinkelt 87
Klauenwinkel	flach					steil 125
Sprungelenk	gefüllt					trocken 95
Hinterbeinstellung	nach außen					parallel 111
Bewegung	schlecht					gut 113
Hintereuterhöhe	tief					hoch 129
Zentralband	schwach					stark 120
Strichplatzierung vorne	außen					innen 102
Strichplatzierung hinten	außen					innen 108
Vordereuteraufhängung	lose					fest 121
Eutertiefe	tief					hoch 123
Strichlänge	kurz					lang 109

RUH
Skelton

10.823244
DE 03 613 95654
aAa 243165

Geboren: 09.05.2019
Züchter: Rust, Anemolter
Besitzer: Phönix (RA)



Schwarzbunt

[**Starello v. Styx Red**
RUH Lady
(2) VG 85
2/1 LA 10205 4,61 470 3,95 403

[**Gymnast v. Doorsopen**
WEH Luzifer
(5) VG 89
5/4 LA 12337 4,37 539 3,84 474
HL 4 12993 4,28 556 3,90 507

[**Balisto**
HFP Lucienne
(1) VG 85
v. **Numero Uno**

- Hervorragende Euter mit sehr guter Robotreinigung
- Sehr gute Töchterfruchtbarkeit
- Optimale Becken und hervorragende Fundamente

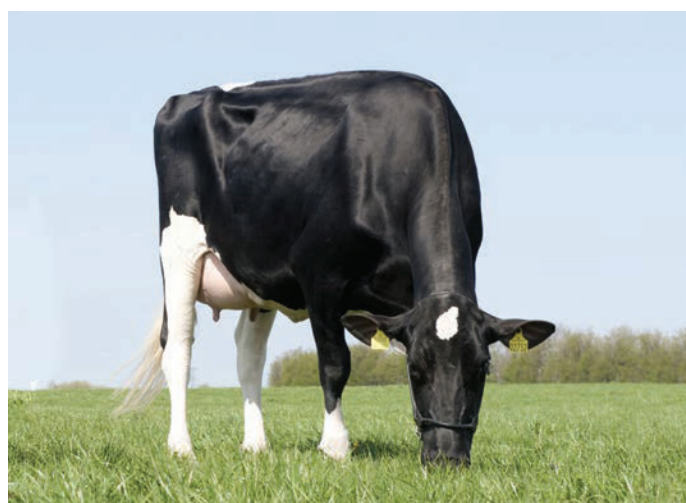
RZG 140 RZ€ 1.304

RZM	124	RZE	136
Milch kg	+490	Milchtyp	101
Fett %	+0,13	Körper	110
Fett kg	+34	Fundament	123
Eiweiß %	+0,15	Euter	127
Eiweiß kg	+33		



MM: WEH Luzifer (4) VG 89, Rust, Anemolt

RZN	115	RZGesund	117
RZS	117	RZEuterfit	110
RZD	96	RZKlaue	110
RZR	113	RZMetabol	106
RZKd	95	RZRepro	106
RZKm	111	RZKälberfit	84
RZRobot	123	DDcontrol	112



4. M: Own Gold Lucille VG 89, Köster KG, Steinfurt

Linearprofil		88	100	112	124
Größe	klein				groß 116
Milchcharakter	wenig				viel 100
Körpertiefe	wenig				viel 98
Stärke	schwach				stark 106
Beckenneigung	ansteigend				abfallend 108
Beckenbreite	schmal				breit 116
Hinterbeinwinkel	steil				gewinkelt 96
Klauenwinkel	flach				steil 106
Sprungelenk	gefüllt				trocken 111
Hinterbeinstellung	nach außen				parallel 118
Bewegung	schlecht				gut 117
Hintereuterhöhe	tief				hoch 121
Zentralband	schwach				stark 105
Strichplatzierung vorne	außen				innen 108
Strichplatzierung hinten	außen				innen 100
Vordereuteraufhängung	lose				fest 122
Eutertiefe	tief				hoch 124
Strichlänge	kurz				lang 105

WHN
Sid Red PP

10.823272
DE 03 62225098
aAa 243165
A2A2

Geboren: 26.04.2020
Züchter: Rainer Wemmje, Nordloh
Besitzer: Phönix (RA)



[Solitair P v. Salvatore
WHN Leona
(2) VG 86
2/1 LA 8829 4,13 365 3,57 315

[Mission P v. Missouri
VO Leonie PP
(4) VG 87
5/4 LA 9916 3,92 389 3,37 334
HL 3 10795 3,91 422 3,42 369

[Apoll P
Caudumer Lol 337
(1) VG 86
v. Kanu P

- Homozygot hornloser Vererber
- A2A2-Bulle für Färsenbesamungen sehr gut geeignet
- Erstklassige Kälbergesundheit

RZG **147** RZ€ **2.038**

RZM	134	RZE	118
Milch kg	+1388	Milchtyp	113
Fett %	-0,09	Körper	91
Fett kg	+47	Fundament	113
Eiweiß %	-0,01	Euter	115
Eiweiß kg	+47		

RZN	125	RZGesund	117
RZS	122	RZEuterfit	112
RZD	82	RZKlaue	108
RZR	107	RZMetabol	105
RZKd	115	RZRepro	105
RZKm	111	RZKälberfit	114
		DDcontrol	106



M: WHN Leona PP GP 84, 1. LA, Rainer Wemmje, Apen



MM: VO Leonie PP (3) VG 87, 3. LA

Linearprofil		88	100	112	124	
Größe	klein					groß 97
Milchcharakter	wenig					viel 114
Körpertiefe	wenig					viel 88
Stärke	schwach					stark 86
Beckenneigung	ansteigend					abfallend 112
Beckenbreite	schmal					breit 99
Hinterbeinwinkel	steil					gewinkelt 102
Klauenwinkel	flach					steil 91
Sprungelenk	gefüllt					trocken 117
Hinterbeinstellung	nach außen					parallel 106
Bewegung	schlecht					gut 109
Hintereuterhöhe	tief					hoch 119
Zentralband	schwach					stark 119
Strichplatzierung vorne	außen					innen 117
Strichplatzierung hinten	außen					innen 120
Vordereuteraufhängung	lose					fest 106
Eutertiefe	tief					hoch 112
Strichlänge	kurz					lang 86

HLB
Super PP

10.500995
DE 06 67535710
A2A2
BB

Geboren: 28.05.2020
Züchter: Bernhard Höhler, Niederbrechen
Besitzer: CRI Genetics



Schwarzbunt

[Simon P v. Semino
HLB Ladina
(1) GP 83
3/2 LA 9606 4,38 421 3,70 355
HL 1 10343 4,43 458 3,54 366

[Adagio v. PowerballP
HLB Lera
(1) GP 84
4/3 LA 12001 3,83 460 3,30 396
HL 2 11523 4,15 478 3,53 407

[Sherpa
HLB Lissy
(1) GP 84
v. Doorman

- Reinerbiger Hornlosvererber
- Hohe Milchleistung und Inhaltsstoffe
- Viel Körper und ausreichend Stärke

RZG 137 RZE 1.555

RZM	143	RZE	115
Milch kg	+910	Milchtyp	117
Fett %	+0,33	Körper	120
Fett kg	+73	Fundament	104
Eiweiß %	+0,19	Euter	103
Eiweiß kg	+53		

		RZGesund	115
RZN	102	RZEuterfit	112
RZS	107	RZKlaue	107
RZD	107	RZMetabol	102
RZR	97	RZRepro	104
RZKd	99	RZKälberfit	90
RZKm	108	DDcontrol	105

Linearprofil		88	100	112	124	
Größe	klein					groß 121
Milchcharakter	wenig					viel 118
Körpertiefe	wenig					viel 126
Stärke	schwach					stark 111
Beckenneigung	ansteigend					abfallend 98
Beckenbreite	schmal					breit 122
Hinterbeinwinkel	steil					gewinkelt 102
Klauenwinkel	flach					steil 100
Sprungelenk	gefüllt					trocken 102
Hinterbeinstellung	nach außen					parallel 104
Bewegung	schlecht					gut 102
Hintereuterhöhe	tief					hoch 103
Zentralband	schwach					stark 96
Strichplatzierung vorne	außen					innen 108
Strichplatzierung hinten	außen					innen 112
Vordereuteraufhängung	lose					fest 107
Eutertiefe	tief					hoch 100
Strichlänge	kurz					lang 96

Arax PP

10.823257
DE 13 06026950
aAa 432156
A2A2
BB

Geboren: 27.09.2019
Züchter: Milchhof GbR Krey Springborn, Kurzen Trechow
Besitzer: Phönix (RA)



Adlon P v. Adagio
Nelize P
(2) VG 85
3/2 LA 13580 3,40 462 3,35 455
HL 2 14163 3,39 480 3,28 465

Milford-P v. Style P
Veenhuizer K&L Nelize
2/2 LA 8982 4,68 420 3,61 324
HL 1 9155 4,69 429 3,79 347

Balisto
Veenhuizer Nelleke
(1) VG 87
v. Man-O-Man

- Homozygot hornloser Vererber
- Robotergeeignete Euter mit top Gesundheit
- Inhaltsstoffgarant & A2A2

RZG 136 RZ€ 1.291

RZM	124	RZE	121
Milch kg	+299	Milchtyp	108
Fett %	+0,27	Körper	105
Fett kg	+40	Fundament	108
Eiweiß %	+0,19	Euter	117
Eiweiß kg	+30		

RZN	110	RZGesund	119
RZS	117	RZEuterfit	110
RZD	95	RZKlaue	112
RZR	113	RZMetabol	109
RZKd	106	RZRepro	104
RZKm	110	RZKälberfit	101
		DDcontrol	108



M: Nelize P (2) VG 85, Milchhof GbR Krey Springborn, Kurzen Trechow



MM: Veenhuizer K&L Nelize, Niederlande

Linearprofil		88	100	112	124	
Größe	klein					groß 121
Milchcharakter	wenig					viel 107
Körpertiefe	wenig					viel 102
Stärke	schwach					stark 100
Beckenneigung	ansteigend					abfallend 92
Beckenbreite	schmal					breit 110
Hinterbeinwinkel	steil					gewinkelt 100
Klauenwinkel	flach					steil 101
Sprungelenk	gefüllt					trocken 108
Hinterbeinstellung	nach außen					parallel 102
Bewegung	schlecht					gut 105
Hintereuterhöhe	tief					hoch 115
Zentralband	schwach					stark 99
Strichplatzierung vorne	außen					innen 97
Strichplatzierung hinten	außen					innen 96
Vordereuteraufhängung	lose					fest 117
Eutertiefe	tief					hoch 116
Strichlänge	kurz					lang 92

KNS

Hogwart PP

10.823233

DE 03 61080162

aAa 432561

A2A2

Geboren: 07.12.2018

Züchter: Niemann, Schiplage

Besitzer: Phönix (RA)



Schwarzbunt

[Hotspot P v. Superhero
KNS Missboard
(1) VG 85
1/1 LA 10918 4,44 485 3,75 409

[Board v. Boss
KNS Missbalisto
(1) GP 84
1/1 LA 7132 4,44 317 3,39 242

[Balisto
KNS Miss Epic
(1) GP 82
v. Epic

- Homozygot hornloser Vererber
- Hervorragende Fett- und Eiweißprozentage
- Sehr gute Töchterfruchtbarkeit

RZG **133** RZE **1.355**

RZM	131	RZE	113
Milch kg	+662	Milchtyp	110
Fett %	+0,20	Körper	97
Fett kg	+48	Fundament	104
Eiweiß %	+0,16	Euter	113
Eiweiß kg	+40		

RZN	114	RZGesund	107
RZS	110	RZEuterfit	107
RZD	91	RZKlaue	101
RZR	114	RZMetabol	100
RZKd	112	RZRepro	102
RZKm	102	RZKälberfit	89
		DDcontrol	91



M: KNS Missboard VG 85, Foesges, Meisburg



MMM: KNS Missbalista, K.N.S. Holsteins GbR, Schiplage

Linearprofil		88	100	112	124
Größe	klein				groß 104
Milchcharakter	wenig				viel 110
Körpertiefe	wenig				viel 100
Stärke	schwach				stark 95
Beckenneigung	ansteigend				abfallend 88
Beckenbreite	schmal				breit 97
Hinterbeinwinkel	steil				gewinkelt 81
Klauenwinkel	flach				steil 112
Sprungelenk	gefüllt				trocken 101
Hinterbeinstellung	nach außen				parallel 101
Bewegung	schlecht				gut 103
Hintereuterhöhe	tief				hoch 113
Zentralband	schwach				stark 107
Strichplatzierung vorne	außen				innen 101
Strichplatzierung hinten	außen				innen 104
Vordereuteraufhängung	lose				fest 111
Eutertiefe	tief				hoch 111
Strichlänge	kurz				lang 90

Weißblaue Belgier

Barbossa

10.204715

geb.: 04.07.2018
Zü.: Niederlande
Bes.: Phönix (RA)



[Baron v. Juventus Ester

[Embleme v. Crack Sheanne



Körzuchtwert	133 P.	Eigenleistung	
Typ	8	Geburtsgewicht (kg)	46
Bemuskelung	9	Tägl. Zunahme 200 Tage (g)	1290
Skelett	7	Tägl. Zunahme 365 Tage (g)	1393

Mastfähigkeit - Bemuskelung - geprüfte Vorfahren

Der sehr rassetypische Barbossa empfiehlt sich für Kreuzungsanpaarungen und produziert hervorragend bemuskelte Kälber. Sowohl Vater als auch Muttersvater haben die belgische Prüfstation Ciney mit sehr gutem Ergebnis abgeschlossen und werden international eingesetzt. Sie brillieren mit besten Ergebnissen auf Holsteinkühen. Ihre zahlreichen Nachkommen zeichnen sich durch normalen Geburtsverlauf und hervorragende Endmastfähigkeit aus.

Phänotyp-Informationen aus der Gebrauchskreuzung

ab zweiter Kalbung, Abweichung vom Mittelwert

Kalbungen

Abweichungsprofil	+3	+2	+1	Mittel	-1	-2	-3
Tragezeit (Tage)	lang			282			kurz 281,4
Schwergewburtenrate (%)	hoch			4,2			niedrig 6,9
Totgeburtensrate (%)	hoch			5,1			niedrig 6,7
Kälberfitness (% , 3.-14. LT)	schwach			1,9			stark 3,4

Weißblaue Belgier

Titanus

10.204573

geb.: 01.09.2016
Zü.: Kopecki GbR, Rochau
Bes.: Phönix (RA)



[Titane v. Jackpot Langouste 8 / 8 / 7

[Attribut v. Imperial Importee



Körzuchtwert	118 P.	Eigenleistung	
Typ	7	Geburtsgewicht (kg)	40
Bemuskelung	8	Tägl. Zunahme 200 Tage (g)	1248
Skelett	7	Tägl. Zunahme 365 Tage (g)	1379

Tageszunahmen - Fleischfülle - kurze Trächtigkeit

Der mittelrahmige Titanus überzeugt mit hohen Tageszunahmen und korrektem Fundament. Das rein belgische Pedigree steht für eine sichere Vererbung hinsichtlich Muskulatur und Fleischfülle. Das moderate Geburtsgewicht von 40 kg macht Titanus zusätzlich interessant für die Kreuzung. Titanus verkürzt bei durchschnittlich 278,8 Tagen Trächtigkeitsdauer die Tragezeit seiner Kälber um bis zu 3 Tage. Kein Rotfaktorträger!

Phänotyp-Informationen aus der Gebrauchskreuzung

ab zweiter Kalbung, Abweichung vom Mittelwert

Kalbungen

Abweichungsprofil	+3	+2	+1	Mittel	-1	-2	-3
Tragezeit (Tage)	lang			282			kurz 278,8
Schwergewburtenrate (%)	hoch			4,2			niedrig 8,5
Totgeburtensrate (%)	hoch			5,1			niedrig 7,2
Kälberfitness (% , 3.-14. LT)	schwach			1,9			stark 1,6

Weißblaue Belgier

Hades

10.204614

geb.: 26.06.2017
Zü.: Dänemark
Bes.: Phönix (RA)



[Hitman v. Utopia Inger

[Armstrong v. Elite Ellinor



Körzuchtwert	126 P.	Eigenleistung	
Typ	7	Geburtsgewicht (kg)	47
Bemuskelung	8	Tägl. Zunahme 200 Tage (g)	
Skelett	7	Tägl. Zunahme 365 Tage (g)	1379

Fleischansatz - Zuwachsleistung - britische Besamungsgenetik

Der plastisch bemuskelte, mittelrahmige Hades kombiniert in seinem Pedigree den leichtkalbigen Delgado-Muttersvater Tornado mit bewährter britischer Besamungsgenetik und deren positiven Daten für Kalbeeigenschaften, Gewichtsentwicklung sowie Schlachtkörper-Rentabilitätsindex. Kein Rotfaktorträger!

Phänotyp-Informationen aus der Gebrauchskreuzung

ab zweiter Kalbung, Abweichung vom Mittelwert

Kalbungen

Abweichungsprofil	+3	+2	+1	Mittel	-1	-2	-3
Tragezeit (Tage)	lang			282			kurz 280,2
Schwergewburtenrate (%)	hoch			4,2			niedrig 5,1
Totgeburtensrate (%)	hoch			5,1			niedrig 4,9
Kälberfitness (% , 3.-14. LT)	schwach			1,9			stark 3,3

Aberdeen Angus

Red Berry

10.204681

geb.: 09.03.2018
Zü.: Dänemark
Bes.: Phönix (RA)



[ML Red Mulberry v. Mulberry Dalrustu

[Battle Cry v. Battlecry Dalmistu



123



Körzuchtwert	100	Eigenleistung	
Typ	8	Geburtsgewicht (kg)	36
Bemuskelung	8	Tägl. Zunahme 200 Tage (g)	1225
Skelett	8	Tägl. Zunahme 365 Tage (g)	1421

Fleischleistung - Funktionalität - Schaupotenzial

Red Berry bietet wenig verbreitete Genetik, einen exzellenten RZF von 123 sowie ein starkes Exterieur mit sehr gutem Fleischansatz. Der schaubewährte kanadische Vatersvater hat herausragende, unkomplizierte, fleischige Nachkommen gebracht und Töchter mit perfektem Euter. Seine Zuchtwerte glänzen bezüglich Zuwachs, Milch, Kalbverlauf und Marmorierung. Die dänische Red-Berry-Mutter besitzt besondere Stärke in puncto Funktionalität.

Phänotyp-Informationen aus der Gebrauchskreuzung

ab zweiter Kalbung, Abweichung vom Mittelwert

Kalbungen

Abweichungsprofil	+3	+2	+1	Mittel	-1	-2	-3
Tragezeit (Tage)	lang			282			kurz 280,7
Schwergewburtenrate (%)	hoch			4,2			niedrig 1,9
Totgeburtensrate (%)	hoch			5,1			niedrig 5,9
Kälberfitness (% , 3.-14. LT)	schwach			1,9			stark 2,9