

10 GKA Henry

DE 13066 25941 ANG/AA

sw M1F

geb. 02.09.22

Internationale
Genetik mit Top-
Fleischleistung

Fleischrindauktion Bullen

Wir haben, was Sie brauchen!

Happy Boy DK 08384802026 sw A Kör: 988 GGN: 39/35 EL: /1185 RZF: 107/93% mat 93 TZ 112 B 108	Hercules AU 2928450411 A RZF: 101/39% Tinge DK 08384801645 A RZF: 104/71% mat 93 TZ 109 B 105	EL: 37 kg 97/1110 109/1392 stationsgeprüft: 1.659 g PTZ
GKA PP DE 13 057 39546 sw A EKA: 23 8 8 7 M GGN: 37/31 EL: 113/1201 RZF: 97/77% mat 95 TZ 101 B 99	Franko DE 06 654 18304 sw A 877 1425 RZF: 94/94% KZW: 107 Erika G334 UK 106921601334 sw A 8 8 7 RZF: 96/68% KK: 15/15	Körung (03.02.24) Körnoten: 8-8-8 Körzuchtwert: 104 HB-Klasse: A KBH (03.02.24): 135 cm GW (07.02.2024): 722 kg

Z.u.B: Gut Karow GbR 19395 Plau am See, Zarchliner Str. 1

Der Bulle:

- top entwickelter Bulle, der mit seiner langen Mittelhand und der enormen Körperbreite und -tiefe ganz im Typ seines Vaters Happy Boy steht; harmonisch, typvoll und korrekt
- hoch positive Tageszunahmen und durchgängig sehr guter Fleischansatz
- **stationsgeprüft** mit ausgezeichneten 1.659g Prüftagszunahmen
- geringes Geburtsgewicht

Die Vorfahren:

- Der dänisch gezogene Vater Happy Boy war RinderAllianz-Besamungsbulle und anschließend Herdenbulle im Gut Karow. Er ist ein Outcross-Bulle & Angus-Vererber der Extraklasse! In einer perfekten Kombination aus Leistung, Fleischansatz und -qualität sowie überzeugendem Rassetyp garantiert er beste Nachkommen mit ausgeprägtem Schauptenzial. Im IGENITY Beef Profile glänzt Happy Boy mit ausgezeichneten Ergebnissen für Zartheit & Marmorierung sowie bei den Lebend- und Schlachtkörpergewichten. In der Vaterlinie steht mit Raff Hercules ein interessanter australischer Bulle, dessen Vater Raff Empire in Australien mehrere Schauen gewonnen hat.
- Der bewährte MV Franko vom Mittenhof kombiniert kanadisch-amerikanische Genetik. Seine 150 Nachkommen sind durchgängig leicht und mit geringen Geburtsgewichten (\varnothing 36 kg) geboren. Die britisch gezogene MM Erika hat ihre Leistungsfähigkeit und Fruchtbarkeit über 15 Kalbungen (ZKZ 364 Tage) unter Beweis gestellt.



11 GKA Hardy

DE 13068 29537 ANG/AA

rot M1F

geb. 10.09.22

Rot aus
schwarzen Eltern

Fleischrindauktion Bullen

Wir haben, was Sie brauchen!

Happy Boy DK 08384802026 sw A Kör: 988 GGN: 39/35 EL: /1185 RZF: 107/93% mat 93 TZ 112 B 108	Hercules AU 2928450411 A RZF: 101/39% Tinge DK 08384801645 A RZF: 106/72% mat 93 TZ 109 B 111	EL: 38 kg 104/1171 98/1282 stationsgeprüft: 1.543 g PTZ
GKA PP DE 13 059 73087 sw A EKA: 24 8 8 8 G GGN: 36/ EL: 129/1441 RZF: 107/76% mat 93 TZ 112 B 108	Taspa K ET DE 12 644 00385 r A 898 RZF: 104/95% KZW: 109 EthellG299 UK 106921601299 sw A 7 6 7 26 379 RZF: 97/68% KK: 14/14	Körung (03.02.24) Körnoten: 8-8-7 Körzuchtwert: 106 HB-Klasse: A KBH (03.02.24): 132 cm GW (07.02.2024): 666 kg

Z.u.B: Gut Karow GbR 19395 Plau am See, Zarchliner Str. 1

Der Bulle:

- geschlossener, typvoller, harmonischer Bulle im mittleren Rahmen mit schöner Länge & Breite und ausgezeichneter Bemuskelung in Schulter, Rücken und Keule
- feste Oberlinie, sehr gute Beckenmerkmale
- **stationsgeprüft** mit sehr guten 1.543g Prüftagszunahmen und positivem Index Rückenmuskelfläche von 1,03
- moderates Geburtsgewicht

Die Vorfahren:

- Der dänisch gezogene Vater Happy Boy war RinderAllianz-Besamungsbulle und anschließend Herdenbulle im Gut Karow. Er ist ein Outcross-Bulle & Angus-Vererber der Extraklasse! In einer perfekten Kombination aus Leistung, Fleischansatz und -qualität sowie überzeugendem Rassetyp garantiert er beste Nachkommen mit ausgeprägtem Schauptenzial. Im IGENITY Beef Profile glänzt Happy Boy mit starken Ergebnissen für Zartheit & Marmorierung sowie bei den Lebend- und Schlachtkörpergewichten. In der weiteren Vaterlinie steht mit Raff Hercules ein interessanter australischer Bulle, dessen Vater Raff Empire in Australien mehrere Schauen gewonnen hat.
- Die Mutterlinie kombiniert Top-Exterieur, Langlebigkeit und Fruchtbarkeit. MV Taspa, ein ET-Bulle mit kanadischer Genetik, war ein hoch veranlagter Typ- und Fleischvererber (8-9-8) und Vollbruder zum vergriffenen KB-Bullen Tobak. Sein Vater Red Lazy Trooper wurde 2014 auf der Fort Worth Stock Show in Texas zum U.S. National Champion Red Angus Bull gekürt. Er steht für gesunde Outcross-Genetik und moderate Geburtsgewichte in Kombination mit soliden Leistungen.



12 BEP Daelan

BIO rot M1F

DE 15051 29255 ANG

geb. 27.09.22

Biobulle aus
bewährten
Vorfahren

Fleischrindauktion Bullen

Wir haben, was Sie brauchen!

Director PP DE 01 230 84326 r A Kör: 887	Direction PP ET DE 01 222 40251 r A 888 RZF: 114/93% KZW: 100	EL: 40 kg 93/1035 86/1005
GGN: 38/34 EL: 106/1286 RZF: 108/92% mat 113 TZ 95 B 104	Dawn ET DE 01 222 40225 r A 7 7 7 M RZF: 108/61% KK: 2/ 2	RZF: 105/71% mat 104 TZ 100 B 104
BEP Polka PP // DE 15 016 02422 r A SL 7 7 7 M EKA: 24 ZKZ: 382	Teddy DE 06 651 86846 r A 888 1337 RZF: 94/92% KZW: 115	Körung (23.01.24) Körnoten: 7-7-7 Körzuchtwert: 105 HB-Klasse: A KBH (23.01.24): 130 cm GW (20.01.24): 548 kg
GGN: 43/38 EL: 133/1172 RZF: 102/80% mat 96 TZ 104 B 103	BEP Piroshka DE 15 018 06667 r A 8 8 7 M RZF: 102/68% KK: 9/10	

Zu.B: Landwirtschaft Bethge/Steffens 39629 Bismark, Poritzer Dorfstraße 55

Der Bulle:

- Bio-Status
- mittelrahmiger, typvoller Bulle mit guter Rippentiefe, solider Bemuskelung mit besonderen Vorzügen in Rücken & Lende sowie Keulenlänge
- Milchveranlagung: maternaler Teilzuchtwert 105
- Hinweis: der Bulle wurde im November gegen Kälberflechte behandelt (doppelt geimpft)

Die Vorfahren:

- Beim Vater sticht der klar positive maternale Teilzuchtwert ins Auge! Hier wird mit großer Sicherheit Milch vererbt. Der rote Director von Christelhoi (8-8-7) geht bei seinen Großvätern auf amerikanische Genetik (Direction, Roosevelt), großmütterlicherseits auf kanadische Kühe der Hazel Bluff-Angusherde zurück. Seine bislang 73 Nachkommen waren mit durchschnittlich 35 kg unauffällig im Kalbeverlauf.
- Auch der bewährte Muttersvater Teddy (8-8-8) kommt bei 104 Kalbungen auf 0% Schwer- und 0% Totgeburtenrate.
- Mutter BEP Polka war Siegerfärsche der Landesschau 2013 in Bismark und steht für eine überdurchschnittliche Milch- und Aufzuchtleistung (+4% zum Betriebsdurchschnitt) sowie für Langlebigkeit und regelmäßige Fruchtbarkeit (Mutter, MM, MMM mit jeweils 10 bzw. 9 Kalbungen).



13 BEP Dutch

BIO rot M1F

DE 15051 29259 ANG

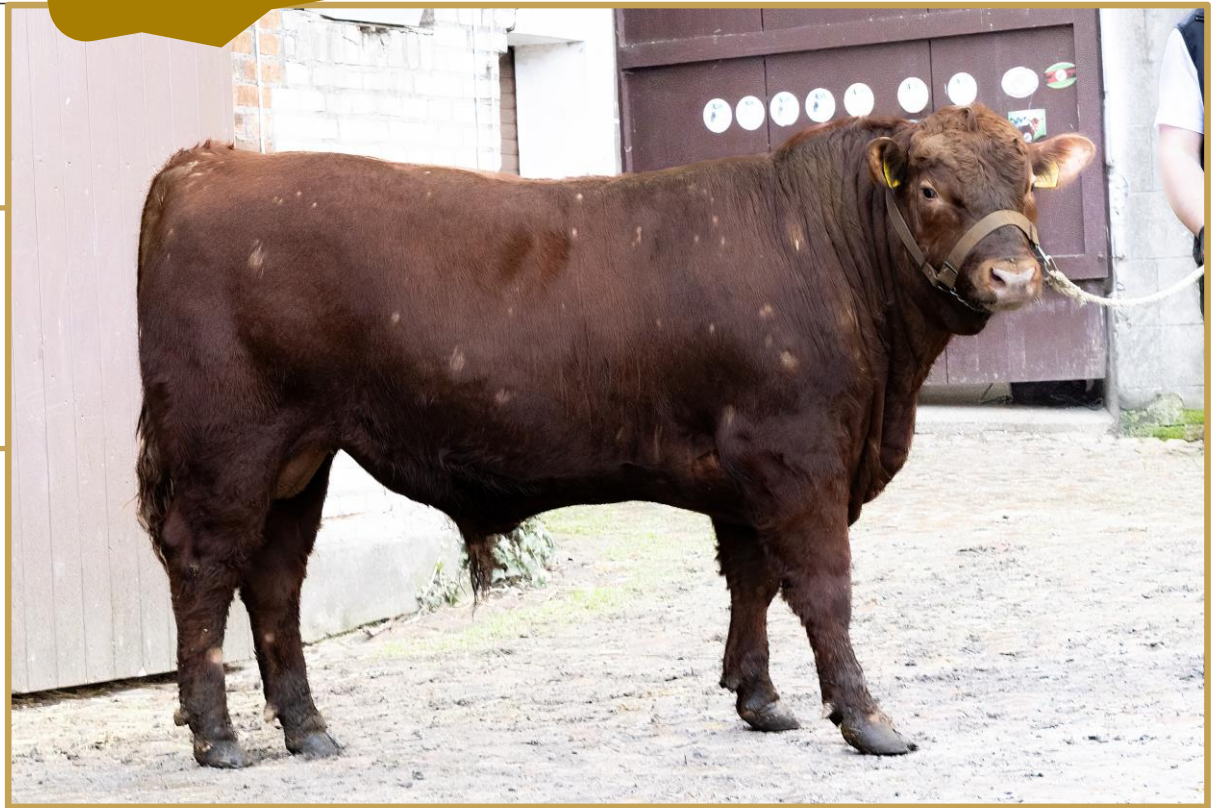
geb. 30.09.22

Typvoller Biobulle
mit zahlreichen
Vorzügen

Fleischrindauktion Bullen

Wir haben, was Sie brauchen!

Director PP DE 01 230 84326 r A Kör: 887 GGN: 38/34 EL: 106/1286 RZF: 108/92% mat 113 TZ 95 B 104	Direction PP ET DE 01 222 40251 r A 888 RZF: 114/93% KZW: 100 Dawn ET DE 01 222 40225 r A 7 7 7 M RZF: 108/61% KK: 2/2	EL: 36 kg 96/1137 99/1171 RZF: 103/71% mat 104 TZ 98 B 104
BEP Padma PP DE 15 013 41671 r A EKA: 25 7 8 7 M GGN: 38/38 EL: 101/1054 RZF: 97/78% mat 99 TZ 96 B 102	BEP Erich DE 15 017 22289 r A 887 1258 RZF: 97/84% KZW: 119 BEP Padina DE 15 017 22268 r A 8 8 7 K RZF: 98/72% KK: 10/9	Körung (23.01.24) Körnoten: 8-7-7 Körzuchtwert: 103 HB-Klasse: A KBH (23.01.24): 130 cm GW (20.01.24): 587 kg



Z.u.B: Landwirtschaft Bethge/Steffens 39629 Bismark, Poritzer Dorfstraße 55

Der Bulle:

- Bio-Status
- typvoller, langer und fester Angusbulle mit schönem Kopf & feinem Knochenbau
- ausgeprägte Vorhand mit tiefer Rippe, breiter Brust und gut bemuskelter Schulter
- lang herunterreichende Keulenbemuskulung
- flüssige Bewegungsabläufe, langes Becken
- Hinweis: der Bulle wurde im November gegen Kälberflechte behandelt (doppelt geimpft), Fell ist an den betroffenen Stellen noch nicht ganz nachgewachsen

Die Vorfahren:

- Beim Vater sticht der klar positive maternale Teilzuchtwert ins Auge! Hier wird mit großer Sicherheit Milch vererbt. Der rote Director von Christelhoi (8-8-7) geht bei seinen Großvätern auf amerikanische Genetik (Direction, Roosevelt), großmütterlicherseits auf kanadische Kühe der Hazel Bluff-Angusherde zurück. Seine bislang 73 Nachkommen waren mit durchschnittlich 35 kg unauffällig im Kalbeverlauf.
- Mutter BEP Padma: fleischbetont, mittelrahmig mit guter Fruchtbarkeit (355 Tage Zwischenkalbezeit), aus langlebiger Mutterlinie. Sie geht auf die bewährten Bullen MS Ernie (KB-Bulle), Teddy, BEP Valerian und Virile (KB-Bulle) zurück. Einer ihrer Söhne konnte bereits erfolgreich über die 2021er Auktion verkauft werden.



14 GKA Adreon

rot M1F

DE 13068 29639 ANG/AA

geb. 07.10.22

starker RZF
positive
Teilzuchtwerte

Fleischrindauktion Bullen

Wir haben, was Sie brauchen!

Alfredas DE 01 226 79277 r A Kör: 887 GGN: 38/35 EL: 117/1400 RZF: 111/83% mat 109 TZ 105 B 102	Alister DE 01 213 49150 r A 888 RZF: 105/89% KZW: 110	EL: 48 kg 107/1213 100/1384 stationsgeprüft: 1.688 g PTZ RZF: 110/67% mat 103 TZ 108 B 104
GKA DE 13 054 50603 r A EKA: 24 9 7 7 M GGN: 37/34 EL: 115/1168 RZF: 94/60% mat 99 TZ 96 B 96	AWA Blackb. 14 DE 12 654 12274 sw A 6 6 7 M RZF: 98/65% KK: 5/5	Körung (03.02.24) Körnoten: 8-8-7 Körzuchtwert: 110 HB-Klasse: A KBH (03.02.24): 135 cm GW (07.02.2024): 650 kg
GKA DE 13 054 50603 r A EKA: 24 9 7 7 M GGN: 37/34 EL: 115/1168 RZF: 94/60% mat 99 TZ 96 B 96	Birger K ET DE 12 644 00394 r A 787 RZF: 84/87% KZW: 93	GKA DE 13 046 14269 r A 7 7 7 M RZF: 97/58% KK: 3/1

Z.u.B: Gut Karow GbR 19395 Plau am See, Zarchliner Str. 1

Der Bulle:

- tiefer und breiter Bulle mit ausgeprägter Vorhand, langer, gut bemuskelter Rückenpartie und schön ausgeformter Keule; Becken lang und breit
- **stationsgeprüft** mit ausgezeichneten 1.688g Prüftagszunahmen
- Top-Tageszunahmen von 1.384g
- starker RZF mit durchgängig positiven Teilzuchtwerten

Die Vorfahren:

- Vater Alfredas geht auf kanadische, amerikanische und tschechische Vorfahren zurück. Sein Leistungsprofil (RZF 111 bei 83% Sicherheit) ist mit über 100 Nachkommen hoch abgesichert. Hinzu kommen absolute Leichtkalbigkeit mit durchschnittlich 36 kg Geburtsgewicht und ein positiver maternaler Zuchtwert (gibt Milchveranlagung weiter).
- Die mittelrahmige Adreon-Mutter gefällt durch exzellenten Typ (Note 9!) und regelmäßige Fruchtbarkeit. Ihr Vater Birger K bringt über Embryotransfer amerikanische und kanadische Genetik ins Pedigree. Der Birger-Vater Red Basin Ext steht für kurze Tragezeiten, geringe Geburtsgewichte und hohe Lebendgewichte.



Rinder
Allianz



WERT UND VISION

www.rinderallianz.de

15 Bigtan

DE 15051 50420 ANG/AA

sw M1F

geb. 09.11.22

Rassetyp,
Genetik, Rotfaktor

Fleischrindauktion Bullen

Wir haben, was Sie brauchen!

Red Berry DK 08384802043 r A Kör: 888 GGN: 37/35 EL: /1225 RZF: 113/84% mat 105 TZ 108 B 108	Mulberry DK 08384801742 r A	vom Vorflämig EL: 43 kg 101/1327 104/1205
Verona PP DE 15 041 88022 sw A SL 7 7 7 M GGN: 41/37 EL: 90/1164 RZF: 94/61% mat 90 TZ 104 B 96	Dalrustu DK 08384801391 A RZF: 104/53% mat 96 TZ 108 B 102	Körung (18.01.24) Körnoten: 8-7-8 Körzuchtwert: 104 HB-Klasse: A KBH (18.01.24): 134 cm GW (25.10.23): 465 kg
Ascot PP DE 06 654 24316 sw A EKA: 22 ZKZ: 341 RZF: 109/93% KZW: 121	Vida CZ 941159063 sw A 7 7 7 K RZF: 79/64% KK: 10/10	

Z.u.B: Reichert, Günther 06862 Dessau-Roßlau, Streetzer Str. 4

Der Bulle:

- schwarz mit Rotfaktor
- typvoller Bulle mit ausgeprägter Tiefe, schönem Kopf und feinem Knochenbau
- rundum solide bemuskelt mit besonderen Stärken in der Vorhand
- korrekte Beinstellung, langes Becken

Die Vorfahren:

- Der dänisch gezogene KB-Vater Red Berry bietet Outcross-Genetik, einen starken RZF sowie ein gutes Exterieur mit exzellentem Fleischansatz. Der schauprämierte kanadische Vatersvater hat herausragende, unkomplizierte, fleischige Nachkommen gebracht und Töchter mit perfektem Euter. Seine Zuchtwerte glänzen bezüglich Zuwachs, Milch, Schlachtkörpergewicht und Marmorierung. Die dänische Red-Berry-Mutter besitzt besondere Stärken in puncto Funktionalität.
- Mutter Verona war als Färse Angus-Rassesiegerin auf der RinderAllianz-Verbandsschau FleischrindVision 2019 auf der MeLa. Sie punktet ebenso wie ihre Mutter durch extrem geringe Zwischenkalbezeiten, bei der tschechischen Mutter noch dazu gepaart mit einer super Langlebigkeit.
- Der hoch interessante MV Ascot vom Mittenhof, ein Besamungsbulle, kombiniert über seinen Schweizer Vater Admiral australische und britische Genetik mit einer dänischen Mutterlinie. Seine knapp 80 Nachkommen sind leicht und mit durchschnittlich 36 kg geboren.



16 Balian H

DE 13068 65459 ANG

M1F

geb. 11.11.22

Rassetyp, Milch,
Langlebigkeit

Fleischrindauktion Bullen

Wir haben, was Sie brauchen!

HBA Berry PP DE 13 057 44510 r A Kör: 887 TZg: 1109 GGN: 36/ EL: 112/1315 RZF: 94/79% mat 99 TZ 93 B 100	Budacious DK 08384800996 r A 877 RZF: 87/96% KZW: 100	EL: 38 kg 100/1156 99/1346 stationsgeprüft: 1.707 g PTZ
Daffi RSL DE 03 572 62570 r A 8 7 7 M RZF: 94/64% KK: 8/8	KEA Diego DE 13 030 93254 r A EKA: 30 ZKZ: 410 RZF: 79/91% KZW: 112	RZF: 90/69% mat 96 TZ 94 B 96
PP DE 13 039 82889 r A EKA: 30 ZKZ: 410 GGN: 32/38 EL: 120/1128 RZF: 86/70% mat 96 TZ 90 B 92	sw A DE 13 022 22795 8 8 7 M RZF: 78/58% KK: 16/18	Körung (10.01.24) Körnoten: 8-7-7 Körzuchtwert: 90 HB-Klasse: A KBH (02.02.24): 133 cm GW (03.01.24): 601 kg

Z.u.B: Homberger, Laura & Yvonne 19258 Gresse, Zum Reiterhof 4



Der Bulle:

- typvoller, dunkelroter Bulle mit schönem Kopf, langer, tiefer Mittelhand und breitem Rücken sowie feinem Knochenbau
- Exterieur und Abstammungsinformationen lassen Leichtkalbigkeit erwarten
- **stationsgeprüft** mit ausgezeichneten 1.707g Prüf- und 1.346g Lebenstagszunahmen sowie positivem Index Rückenmuskelfläche von 1,07
- Hinweis: Balian H stammt aus Öko-Zuchtbetrieb, durch Stationsprüfung nur temporäre Unterbrechung der Ökohaltung (siehe Hinweise auf S. 9 des Katalogs)
- Hinweis: Balian H ist nicht halfterfähig.

Die Vorfahren:

- Vater HBA Berry kombiniert die bewährte dänische Monline-Budacious-Linie mit dem britischen Logie Red Eagle. Die Vatersmutter Daffi bringt Schauptenzial ins Pedigree. Sie war zusammen mit dem damals 9 Monate alten Berry Rassesiegerin und Interbreed-Reservesiegerkuh der Intensivrassen bei der „FleischrindVision“ 2019 auf der MeLa.
- Die mittelrahmige Mutter überzeugt durch eine Top-Milchleistung (113% Aufzuchtleistung) sowie durch Langlebigkeit, die sich auch bei der Muttersmutter (16 Kalbungen, 18 lebend geborene Kälber) beobachten lässt. Muttersvater KEA Diego, ein AZH Domm-Sohn, führt leistungsbewährte deutsche Anguslinien im Pedigree. Seine über 100 Kälber sind ohne Probleme geboren.

Rinder
Allianz



WERT UND VISION

www.rinderallianz.de

17 STW Damiano sw M1F

DE 15051 37904 ANG/AA geb. 20.11.22

Zuwachs,
Leichtkalbigkeit,
Besamungsgenetik

Fleischrindauktion Bullen
Wir haben, was Sie brauchen!

DeadCenter US 17831035 sw A	Denver US 17160560 sw A	EL: 28 kg	91/1153 110/1380
GGN: 35/33	RZF: 93/38%		
RZF: 115/83% mat 103 TZ 110 B 112	Blackcap US 16925768 sw A	RZF: 109/70% mat 105 TZ 103 B 107	
STW Frannie PP DE 15 047 43180 sw A EKA: 24	Precision // DE 06 654 10927 sw A 988	Körung (19.01.24) Körnoten: 8-7-7 Körzuchtwert: 109 HB-Klasse: A KBH (19.01.24): 128 cm GW (23.11.23): 536 kg	
8 7 7 M	RZF: 110/93% KZW: 106		
GGN: 28/ EL: 99/1264 KK: 1/1 RZF: 104/73% 103/1099	Fiola DK 07803000277 sw A 8 8 7 G 26 370 RZF: 91/57% KK: 10/10		



Der Bulle:

- mittelrahmiger, sehr typvoller und ausgeglichener Bulle mit feinem Skelett und schönem Kopf; lang mit tiefer Rippe
- Top-Zuwachsleistung mit +10% Überlegenheit zum Betriebsdurchschnitt
- RZF 109 mit durchgängig positiven Teilzuchtwerten
- leicht geboren aus Färsenabkalbung
- Hinweis: sehr kleiner weißer Fleck im Hodenbereich (im Rahmen des Zuchtziels)

Die Vorfahren:

- Der KB-Vater Quaker Hill Dead Center bietet spannende amerikanische Outcross-Genetik und Top-Leistungsdaten. Er verkörpert Angus im modernen frühreifen Typ und weist positive Vererbungsmuster auf hinsichtlich Kalbeverlauf (direkt und maternal), Geburtsgewicht, Milch, Marmorierung und Klauen. Auch die ökonomischen Indizes in Bezug auf den vermarkteten Schlachtkörper liegen über dem Durchschnitt. Der VV Exar Denver 2002B war ein Bulle, der 2013/14 in den USA Verkaufsrekorde verzeichnen konnte. Er war bei den großen Fleischproduzenten enorm beliebt aufgrund seiner Leichtkalbigkeit, schnellen Kälberentwicklung und Fleischqualität.
- Die Damiano-Mutter Frannie ist eine typvolle, mittelrahmige Erstkalbskuh, die über ihren 9-8-8 gekörten Vater Precision auf den bekannten Netherallan Peter Pershore zurückgeht, ein Bulle, der die britische Zucht stark beeinflusst hat und in vielen leistungsstarken Kuhfamilien auftaucht. MM Fiola bringt Langlebigkeit ins Pedigree.



18 STW Professor sw M1F

DE 15051 37909 ANG/AA geb. 27.11.22

Spannende
AA-Genetik mit
Top-Leistungen

Fleischrindauktion Bullen

Wir haben, was Sie brauchen!

STW Pepito PP DE 15 047 43173 sw A Kör: 787	Precision // DE 06 654 10927 sw A 988 RZF: 110/93% KZW: 106	EL: 41 kg 100/1384 116/1487
GGN: 38/35 EL: 128/1743 RZF: 121/73% mat 104 TZ 117 B 112	REA Blue ET DE 03 557 51058 sw A 8 8 7 G RZF: 112/71% KK: 10/9	RZF: 110/65% mat 105 TZ 105 B 106
Eva N412 PP UK 261902501412 sw A EKA: 29 8 8 8 M GGN: 37/ EL: /1108 RZF: 98/72% mat 107 TZ 91 B 99	Boromir UK 282556301173 sw A RZF: 108/61% Eva C408 UK 261902200408 sw A	Körung (19.01.24) Körnoten: 8-8-8 Körzuchtwert: 110 HB-Klasse: A KBH (19.01.24): 138 cm GW (23.11.23): 578 kg

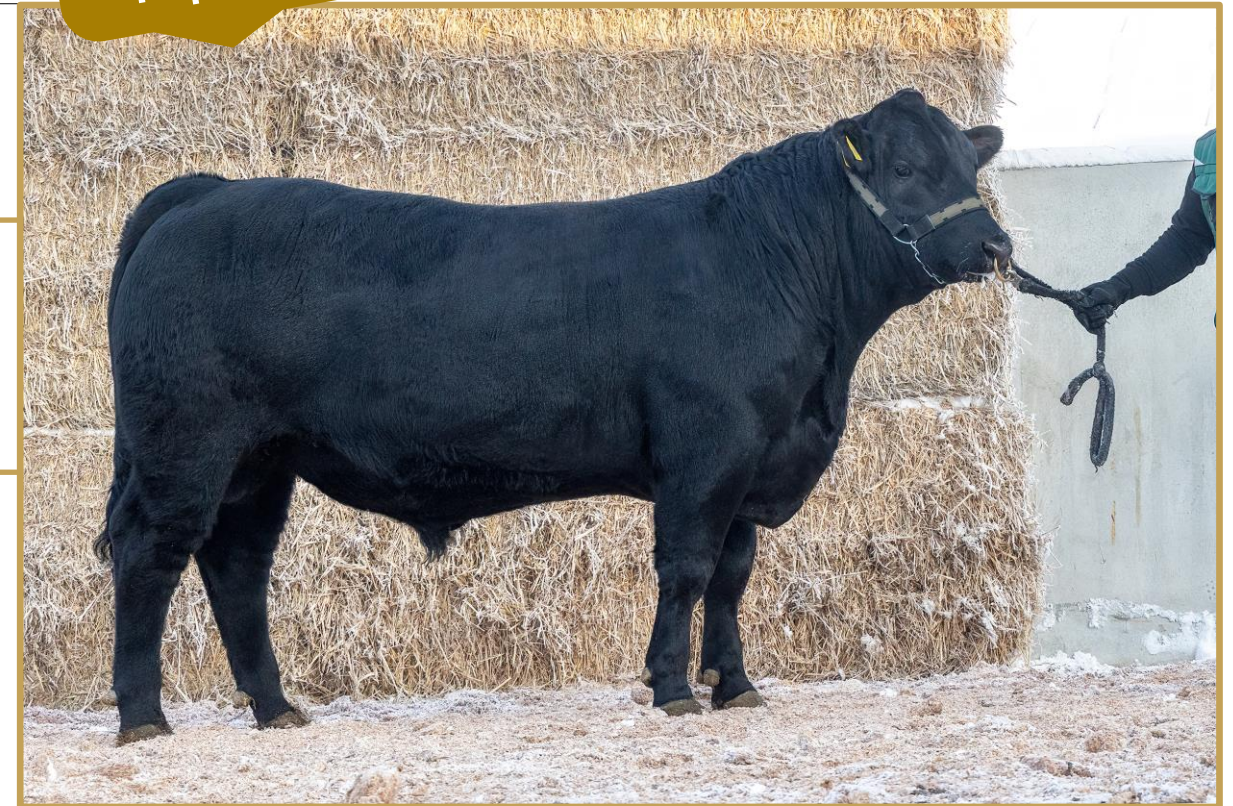
Z.u.B: Stickel, Steffen 06542 Allstedt, Am Pietschbach 16

Der Bulle:

- **Bulle des Tages vom 19.01.2024**
- bestens entwickelter, typvoller Bulle mit viel Mittelhandlänge & Rippentiefe
- top bemuskelt mit besonderen Vorzügen in Rücken & Lende, Keulenzlänge & Hüfte sowie mit sehr guten Beckenmerkmalen
- starke Tageszunahmen mit hoher Überlegenheit zum Betriebsdurchschnitt
- RZF-seitig gut abgesichert mit positivem maternalen Teilzuchtwert

Die Vorfahren:

- Vater STW Pepito ist ein hoch veranlagter mütterlicher Halbbruder zum 2021er Topseller Aramis, der damals einen Zuschlagpreis von 10.400 € erzielte. Der 9-8-8 gekörte VV Precision stammt vom bekannten Netherallan Peter Pershore ab, der mit fast 1.600 Nachkommen die britische Zucht stark beeinflusst hat und in vielen leistungsstarken Kuhfamilien als guter Fleischvererber auftaucht. Die überragende Pepito-Mutter REA Blue ET ist mit ihrer enormen Aufzuchtleistung (+21%) bei inzwischen 10 Kalbungen eine der wirtschaftlichsten Kühe bei Steffen Stickel. Sie geht auf leistungsstarke kanadische Vorfahren zurück, darunter HF Kodiak 5R und Advantage Sandy Bar 43M. Kodiak vererbt verkürzte Trächtigkeiten, Leichtkalbigkeit, frühe Bemuskelung und ausgezeichnetes Wachstum.
- Die aus der Rosemead-Herde stammende Mutter Eva N412 ist milchreich (maternal 107) und top bewertet (8/8/8M). Ihr Vater Lockerley Black Boromir bringt beste Kalbeeigenschaften, Zuwachs sowie gute Schlachtkörpermerkmale und intramuskulären Fettgehalt.



Rinder
Allianz



www.rinderallianz.de

19 STW Juanito

sw M1F

DE 15051 37916

ANG/AA

geb. 14.12.22

Internationale Genetik
mit Top-RZF &
Milchveranlagung

Fleischrindauktion Bullen

Wir haben, was Sie brauchen!

Jumbo Eric UK 562106502627 sw A	Blacksmith UK 581747100500 sw A	EL: 38 kg	97/1365 118/1540
GGN: 40/38	RZF: 119/38%		
RZF: 121/49% mat 106 TZ 115 B 112	Joy Erica UK 562106101342 sw A	RZF: 119/66% mat 108 TZ 111 B 110	
REA Blue ET DE 03 557 51058 sw A	Kodiak CA 1274305 sw A	Körung (19.01.24)	
8 8 7 G GGN: 38/33 EL: 99/1272 RZF: 112/71% mat 107 TZ 105 B 106	EKA: 25 ZKZ: 368 RZF: 110/77% Blossom CA 1207073 sw A RZF: 96/77%	Körnoten: 7-8-7 Körzuchtwert: 119 HB-Klasse: A KBH (19.01.24): 138 cm GW (23.11.23): 568 kg	

Z.u.B: Stickel, Steffen 06542 Allstedt, Am Pietschbach 16

Der Bulle:

- mütterlicher Halbbruder zum 2021er Topseller Aramis, der damals einen Zuschlagpreis von 10.400 € erzielte
- rahmiger, sehr tiefer Bulle mit breit angelegtem Rücken und langem Becken
- Top-RZF von 119, maternal 108, > 1.500g Tageszunahmen, moderates Geburtsgewicht

Die Vorfahren:

- Vater Rawburn Jumbo Eric, ein britischer Besamungsbulle, steht für überragende Zuchtwerte bezüglich Wachstum und Schlachtkörpergewicht. Trotz etwas höherer Geburtsgewichte werden seine Kälber überdurchschnittlich leicht geboren. Seinen Töchtern gibt er beste Milchveranlagung mit, und auch die Schlachtkörper- und Fleischqualität lässt kaum Wünsche offen. Jumbo Eric's Mutter ist eine der besten britischen Kühe und hat bereits mehrere exzellente Söhne hervorgebracht. Der Vater Gretnahouse Blacksmith ist ein Bulle, der Leistung mit einwandfreiem Charakter und Stil verbindet. Seine Söhne gehörten in den letzten Jahren zu den gefragtesten Bullen in UK.
- Die Kombination dieses Bullen mit der Spitzenkuh REA Blue ET macht STW Juanito zu etwas ganz Besonderem. REA Blue ET ist mit ihrer enormen Aufzuchtleistung (+21%) bei inzwischen 10 Kalbungen eine der wirtschaftlichsten Kühe bei Steffen Stickel. Sie geht auf leistungsstarke kanadische Vorfahren zurück, darunter HF Kodiak 5R und Advantage Sandy Bar 43M. Kodiak vererbt verkürzte Trächtigkeiten, Leichtkalbigkeit, frühe Bemuskelung und ausgezeichnetes Wachstum. Die Blue-Mutter Belvin Lady 64'04 Blossom ist eine vielfach ausgezeichnete ET-Kuh.



20 KEA Caliber

rot M1F

DE 13064 45787 ANG/AA

geb. 30.12.22

Top-RZF, Zuwachs,
internationale
Genetik

Fleischrindauktion Bullen

Wir haben, was Sie brauchen!

KEA Comet PP DE 13 060 15676 r A Kör: 888m	Cody US 1177071 r A RZF: 103/81%	EL: 42 kg 125/1603 126/1591
GGN: 37/34 EL: 107/1370 RZF: 109/90% mat 103 TZ 105 B 105	KEA Leah 442B ET DE 13 045 35442 r A 7 7 7 M 26 364 RZF: 100/71% KK: 8/8	RZF: 125/69% mat 100 TZ 124 B 115
KEA Urania PP DE 13 064 45739 r A EKA: 23	PMC Paolo ET DE 13 050 30898 r A 877 RZF: 117/95% KZW: 114	Körnung (29.01.24) Körnoten: 8-8-8 Körzuchtwert: 125 HB-Klasse: A KBH (29.01.24): 133 cm GW (16.01.24): 650 kg
7 7 8 G GGN: 42/ EL: 121/1417 RZF: 126/57% mat 103 TZ 123 B 113	KEA Ultima DE 13 053 65585 r A 8 7 7 M 23 380 RZF: 116/67% KK: 5/5	

Z: Keunecke, Hartmut 17335 Strasburg, Lauenhagen 33
B: Keunecke, Friedrich 17335 Strasburg, Lauenhagen 33

Der Bulle:

- leistungsstarker Allrounder mit vielen Stärken: harmonisch, gut proportioniert, typvoll mit langer Mittelhand & tiefer Rippe; breit mit ausgeprägter Bemuskelung; langes und breites Becken; Top-RZF von 125 (bester RZF aller Angus-Auktionsbullen); starke Tageszunahmen von fast 1.600g; leicht geboren aus einer Färsenkalbung

Die Vorfahren:

- Vater KEA Comet ist ein hoch veranlagter Bulle (8-8-8), der den amerikanischen GMRA Cody 7228 zum Vater hat. Cody bringt Kapazität & Rippentiefe sowie ein ausbalanciertes Leistungsprofil mit überlegenen Lebendgewichten und guten Werten für Schlachtertrag und intramuskulären Fettgehalt. KEA Comet gefällt durch Top-Bemuskelung und ausgeglichene Leistungen, die über 58 Nachkommen (durchschnittliches Geburtsgewicht von 36 kg) gut abgesichert sind (Sicherheit des RZF 90%). Die 10-jährige VM KEA Leah 442B ET kombiniert kanadische Vorfahrenlinien mit den bekannten Bullen Thump und Indeed im Pedigree. Die mittelrahmige Achtkalbskuh ist regelmäßig fruchtbar und bringt eine gute Milch- und Aufzuchtleistung.
- KEA Caliber stammt aus einer starken & milchreichen Erstkalbskuh mit überlegenen Leistungen und RZF 126. Der MV PMC Paolo ET war ein bewährter Fleischvererber (RZF 117) und geht auf den amerikanischen Messmer Packer S008 und weitere amerikanische Linien zurück. Die MM KEA Ultima war Klassensiegerin auf der Bundesschau 2018 in Laasdorf und stammt aus einer hoch veranlagten, fruchtbaren und milchreichen Mutterlinie (Ulme – Usamba).



Rinder
Allianz



www.rinderallianz.de

21 Peter

rot M1F

DE 15052 99981 ANG/AA geb. 07.01.23

Fleischrindauktion Bullen

Wir haben, was Sie brauchen!

Typ, Leistung,
Milch, Charakter

STW Pero PP DE 15 047 43175 sw A Kör: 877	Precision // DE 06 654 10927 sw A 988 RZF: 110/93% KZW: 106	EL: 109/1563
GGN: 29/29 EL: 92/1275 RZF: 101/81% mat 103 TZ 98 B 100	Vitana CZ 932333992 sw A 8 7 8 G RZF: 90/66% KK: 10/10	RZF: 114/68% mat 106 TZ 108 B 108
Aida Red PP CZ 568500961 r A EKA: 24 8 8 7 M ZKZ: 357 KK: 8/8	Playboy CZ 553671031 r A RZF: 96/30%	Körung (23.01.24) Körnoten: 8-7-8 Körzuchtwert: 114 HB-Klasse: A KBH (23.01.24): 135 cm GW (03.11.23): 506 kg
EL: /1466 RZF: 116/69% mat 108 TZ 107 B 110	Red CZ 452432961 r A RZL: 100/30%	

Z.u.B: Neuling, Jürgen 29410 Salzwedel, Groß Grabenstedt Nr. 8

Der Bulle:

- super typvoller Bulle mit schönem Anguskopf, feinem Knochenbau, Länge, Breite und Tiefe, rundum gut bemuskelt mit besonderen Stärken in der Schulter und im Rücken
- ausgezeichnetes Skelett mit guter Beinstellung und langem Becken
- hohes Leistungspotenzial: Top-RZF von 114, starke Tageszunahmen von über 1.500g
- Milchveranlagung: maternaler Teilzuchtwert 106
- absolut entspannter Charakter

Die Vorfahren:

- Vater STW Pero war Auktionsbulle 2022. Zu seinen Stärken zählten insbesondere sein schöner Rasstyp mit feinem Skelett und tiefer Mittelhand, die solide Bemuskelung und das geringe Geburtsgewicht. Seine bislang 17 Kalbungen verliefen komplikationslos. Der 9-8-8 gekörte VV Precision stammt von dem bekannten Netherallan Peter Pershore ab, der mit fast 1.600 Nachkommen die britische Zucht stark beeinflusst hat. Er taucht in vielen Kuhfamilien als guter Fleischvererber auf. Die tschechische VM Vitana ist ausgezeichnet eingestuft (8-7-8 G) und bringt Langlebigkeit und regelmäßige Fruchtbarkeit (373 Tage Zwischenkalbezeit bei 10 Kalbungen).
- Die mittelrahmige Mutter Aida Red, eine tschechische Importkuh, zeigt ein rundum perfektes Leistungsprofil mit Top-Bewertung, Milchreichtum, Langlebigkeit und absolut regelmäßiger Fruchtbarkeit. Ein RZF von 116 rundet die Zahlen zu dieser funktionalen Kuh ab. Der MV Playboy geht auf den amerikanischen Sharp Shooter zurück.



Rinder
Allianz



22 KEA Torgau

rot M1F

DE 13064 45789 ANG/AA

geb. 09.01.23

Rassesieger
Angus

Fleischrindauktion Bullen

Wir haben, was Sie brauchen!

WGK Togor PP DE 05 400 76654 r A Kör: 887g TZg: 1412 GGN: 40/37 EL: 103/1263 RZF: 112/95% mat 102 TZ 108 B 111	Tony PP ET DE 13 045 35486 r A 888 RZF: 106/95% KZW: 101	EL: 41 kg 98/1396 104/1395
KEA Leah 82E PP DE 13 053 65582 r A EKA: 24 8 7 8 M GGN: 40/35 EL: 92/1085 RZF: 103/81% mat 107 TZ 96 B 102	Nadin Sven DE 05 391 63666 r A 8 8 8 G RZF: 105/57% 31 367 KK: 5/5	RZF: 107/74% mat 104 TZ 101 B 108
Iron Ore AU 1299260027 r A RZF: 101/96%	KEA Leah 442B ET DE 13 045 35442 r A 7 7 7 M RZF: 100/71% 26 364 KK: 8/8	Körung (29.01.24) Körnoten: 8-9-8 Körzuchtwert: 107 HB-Klasse: A KBH (29.01.24): 130 cm GW (16.01.24): 560 kg

Z: Keunecke, Hartmut 17335 Strasburg, Lauenhagen 33
B: Keunecke, Friedrich 17335 Strasburg, Lauenhagen 33

Der Bulle:

- in allen Merkmalen begeisternder Jungbulle mit viel Chic und Ausstrahlung, sehr schönem Anguskopf, ausgezeichneter Länge & Tiefe sowie erstklassiger Bemuskelung
- korrektes Skelett mit sehr guter Beinstellung und optimalen Beckenmerkmalen
- starke Tageszunahmen von fast 1.400g, solider RZF mit ausgeglichenen Teilzuchtwerten

Die Vorfahren:

- Vater WGK Togor hat die Stationsprüfung durchlaufen und beeindruckte dort mit Top-Zunahmen. Väterlicherseits geht er über den bei Hartmut Keunecke gezogenen Tony auf den kanadischen Red Northline Fat Tony zurück, mütterlicherseits über die 8-8-8 G bewertete Nadin Sven auf interessante, rein schwedische Anguslinien.
- Die typvolle, mittelrahmige Mutter KEA Leah 82E entstammt einer milchreichen, fruchtbaren Kuhfamilie mit den kanadischen Bullen Thump und Indeed im Pedigree. Nach KEA Ravel und KEA Raeder hat sie mit KEA Torgau bereits den 3. Auktionsbullen innerhalb von 4 Jahren hervorgebracht, was für die stabile Leistungsvererbung dieser Kuh spricht. Der australische Muttersvater Paringa Iron Ore ist ein Bulle mit Outcross-Genetik, der sich aufgrund seiner Typ- und Leistungsvererbung in DE und Europa einen sehr guten Namen gemacht hat. Der Bulle vererbt einen super Kalbeverlauf, Charakter, Bemuskelung und Marmorierung.



Rinder
Allianz



23 KEA Constantin sw M1F

DE 13064 45790 ANG/AA geb. 11.01.23

Genetik, Rassetyp,
Langlebigkeit,
Fruchtbarkeit

Fleischrindauktion Bullen

Wir haben, was Sie brauchen!

KEA Comet PP DE 13 060 15676 r A Kör: 888m	Cody US 1177071 r A EL: 41 kg 99/1400 105/1402 RZF: 103/81%
GGN: 37/34 EL: 107/1370 RZF: 109/90% mat 103 TZ 105 B 105	KEA Leah 442B ET DE 13 045 35442 r A 7 7 7 M 26 364 RZF: 100/71% KK: 8/8
KEA Blinklicht DE 13 041 33357 sw A EKA: 22 7 7 7 M ZKZ: 367	Budacious DK 08384800996 r A 877 KZW: 100 RZF: 87/96%
GGN: 42/40 EL: 86/994 RZF: 90/74% mat 96 TZ 95 B 90	KEA Blitzlicht ET DE 13 030 93275 sw A 8 8 7 G 22 354 RZF: 88/70% KK: 7/7

Z: Keunecke, Hartmut 17335 Strasburg, Lauenhagen 33
B: Keunecke, Friedrich 17335 Strasburg, Lauenhagen 33

Körung (29.01.24)

Körnoten: **8-7-8**
Körzuchtwert: **99**
HB-Klasse: **A**
KBH (29.01.24): **130 cm**
GW (16.01.24): **560 kg**

Der Bulle:

- harmonischer, angustypisch feiner, schicker Bulle mit edlem Kopf und sehr schöner Ausstrahlung; langgestreckte Mittelhand mit tiefer Rippe; sehr korrekt mit guter Beinstellung, fester Fesselung, guten Klauen und Bewegungsabläufen
- sehr gute Bemuskelung mit besonderen Stärken in Rücken & Lende sowie Keulenlänge
- starke Tageszunahmen von 1.400g

Die Vorfahren:

- Vater KEA Comet ist ein hoch veranlagter Bulle (8-8-8), der den amerikanischen GMRA Cody 7228 zum Vater hat. Cody bringt Kapazität & Rippentiefe sowie ein ausbalanciertes Leistungsprofil mit überlegenen Lebendgewichten und guten Werten für Schlachtertrag und intramuskulären Fettgehalt. KEA Comet gefällt durch Top-Bemuskelung und ausgeglichene Leistungen, die über 58 Nachkommen (durchschnittliches Geburtsgewicht von 36 kg) gut abgesichert sind (Sicherheit des RZF 90%). Die 10-jährige VM KEA Leah 442B ET kombiniert kanadische Vorfahrenlinien mit den bekannten Bullen Thump und Indeed im Pedigree. Die mittelrahmige Achtkalbskuh ist regelmäßig fruchtbar und bringt eine gute Milch- und Aufzuchtleistung.
- Die 13-jährige Mutter KEA Blinklicht, eine Tochter des dänischen Budacious, steht für Langlebigkeit (11 Kalbungen!) und regelmäßige Fruchtbarkeit. Ihre Mutter ist eine ET-Tochter aus der bekannten Ballerina in der Verpaarung mit dem australischen Te Mania Red Label.



Rinder
Allianz



24 Pedro

DE 15052 99983 ANG

rot M1F

geb. 15.01.23

Typ, Zunahmen,
Milchveranlagung,
Leichtkalbigkeit

Fleischrindauktion Bullen

Wir haben, was Sie brauchen!

STW Pero PP DE 15 047 43175 sw A Kör: 877	Precision // DE 06 654 10927 sw A 988 RZF: 110/93% KZW: 106	EL: 109/1571
GGN: 29/29 EL: 92/1275 RZF: 101/81% mat 103 TZ 98 B 100	Vitana CZ 932333992 sw A 8 7 8 G RZF: 90/66% KK: 10/10	RZF: 111/68% mat 106 TZ 104 B 106
Dani PP DE 15 014 19984 r A EKA: 24 7 7 7 M ZKZ: 356 KK: 9/10	Herold DE 15 009 55700 sw A 889 1552 RZF: 90/93% KZW: 122	Körung (23.01.24) Körnoten: 8-7-7 Körzuchtwert: 111 HB-Klasse: A KBH (23.01.24): 136 cm GW (03.11.23): 496 kg
EL: RZF: 106/75% mat 111 TZ 95 B 104	Dagmar DE 15 039 74171 sw B 5 6 7 M RZF: 84/60% KK: 6/6	



Zu.B: Neuling, Jürgen 29410 Salzwedel, Groß Grabenstedt Nr. 8

Der Bulle:

- gut proportionierter, feingliedriger Bulle mit rassetypischem Anguskopf, langer Mittelhand und rundum solider Bemuskelung
- Beim Skelett fallen insbesondere die flüssigen Bewegungsabläufe, die feste Oberlinie, das lange Becken und die gut gestellte Fesselung ins Auge.
- Top-RZF von 111, starke Tageszunahmen von über 1.500g
- Milchveranlagung: maternaler Teilzuchtwert 106
- Exterieur und Elterninformationen lassen für Pedro Leichtkalbigkeit erwarten.

Die Vorfahren:

- Vater STW Pero war Auktionsbulle 2022. Zu seinen Stärken zählten insbesondere sein schöner Rassetyp mit feinem Skelett und tiefer Mittelhand, die solide Bemuskelung und das geringe Geburtsgewicht. Seine bislang 17 Kalbungen verliefen komplikationslos. Der 9-8-8 gekörte VV Precision stammt von dem bekannten Netherallan Peter Pershore ab, der mit fast 1.600 Nachkommen die britische Zucht stark beeinflusst hat. Er taucht in vielen Kuhfamilien als guter Fleischvererber auf. Die tschechische VM Vitana ist ausgezeichnet eingestuft (8-7-8 G) und bringt Langlebigkeit und regelmäßige Fruchtbarkeit (373 Tage Zwischenkalbezeit bei 10 Kalbungen).
- Pedros Mutter Dani ist eine funktionale, langlebige, milchreiche und fruchtbare Kuh mit einer hohen Wirtschaftlichkeit. Sie brachte bereits im letzten Jahr einen Auktionsbulle hervor. Der MV Herold stammt vom neuseeländischen Besamungsbullen Highlander of Stern, zeigte überlegene Zunahmen und glänzte insbesondere mit der Skelettnote 9.



25 KEA Thor

rot M1F

DE 13064 45795 ANG/AA

geb. 19.01.23

Bemuskelung,
Tageszunahmen,
positive Teilzuchtwerte

Fleischrindauktion Bullen

Wir haben, was Sie brauchen!

WGK Togor PP DE 05 400 76654 r A Kör: 887g TZg: 1412 GGN: 40/37 EL: 103/1263 RZF: 112/95% mat 102 TZ 108 B 111	Tony PP ET DE 13 045 35486 r A 888 KZW: 101 RZF: 106/95%	EL: 50 kg 112/1559 112/1480 RZF: 110/72% mat 101 TZ 107 B 107
KEA Leah 442B ET DE 13 045 35442 r A EKA: 26 7 7 7 M ZKZ: 364 GGN: 46/38 KK: 8/8 EL: 99/1150 92/1014 RZF: 100/71% RZL: 105/35% mat 104 TZ 96 B 99	Thump CA 1399230 r A RZF: 106/89% Leah 105P CA 1212616 r A RZF: 79/55%	Körung (29.01.24) Körnoten: 8-8-7 Körzuchtwert: 110 HB-Klasse: A KBH (29.01.24): 132 cm GW (16.01.24): 586 kg



Z: Keunecke, Hartmut 17335 Strasburg, Lauenhagen 33
B: Keunecke, Friedrich 17335 Strasburg, Lauenhagen 33

Der Bulle:

- super entwickelter Bulle mit langer, tiefer, fester Mittelhand & sehr guten Körperübergängen; Top-Bemuskelung mit besonderen Vorzügen in der Vorhand, Rücken & Lende sowie Keulenzlänge/-tiefe
- starke Tageszunahmen von fast 1.500g
- positiver RZF mit ausgeglichenen Teilzuchtwerten

Die Vorfahren:

- Vater WGK Togor hat die Stationsprüfung durchlaufen und beeindruckte dort mit Top-Zunahmen. Väterlicherseits geht er über den bei Hartmut Keunecke gezogenen Tony auf den kanadischen Red Northline Fat Tony zurück, mütterlicherseits über die 8-8-8 G bewertete Nadin Sven auf interessante, rein schwedische Angulinien.
- Die rote Mutter KEA Leah 442B stammt aus Embryotransfer und kombiniert kanadische Vorfahrenlinien mit den bekannten Bullen Thump und Indeed im Pedigree. Die mittelrahmige Achtkalbskuh ist regelmäßig fruchtbar (ZKZ 364 Tage), leichtkalbend und bringt eine gute Milch- und Aufzuchtleistung.
- Der MV Thump ist ein Sohn der legendären Kuh Red Sten Essence 42G. Er ist dafür bekannt, fleischige Nachkommen mit schweren Schlachtkörpern, aber auch großartige Töchter mit Milch und sehr guten Eutern hervorzubringen.



26 KEA Carlos

rot M1F

DE 13069 06806 ANG/AA

geb. 15.02.23

Internationales
Pedigree & starke
Kuhfamilie

Fleischrindauktion Bullen

Wir haben, was Sie brauchen!

KEA Comet PP DE 13 060 15676 r A Kör: 888m GGN: 37/34 EL: 107/1370 RZF: 109/90% mat 103 TZ 105 B 105	Cody US 1177071 r A RZF: 103/81% KEA Leah 442B ET DE 13 045 35442 r A 7 7 7 M RZF: 100/71% 26 364 KK: 8/8	EL: 38 kg 101/1525 115/1588 RZF: 113/69% mat 106 TZ 108 B 105
KEA Ultima DE 13 053 65585 r A B EKA: 23 8 7 7 M ZKZ: 380 GGN: 40/43 EL: 96/1128 RZF: 116/67% mat 105 TZ 112 B 109	Iron Ore AU 1299260027 r A RZF: 101/96% KEA Ulme DE 13 041 33385 r A 8 8 7 G RZF: 108/72% 37 357 KK: 9/10	Körung (29.01.24) Körnoten: 8-8-7 Körzuchtwert: 113 HB-Klasse: A KBH (29.01.24): 130 cm GW (16.01.24): 570 kg

Z: Keunecke, Hartmut 17335 Strasburg, Lauenhagen 33
B: Keunecke, Friedrich 17335 Strasburg, Lauenhagen 33

Der Bulle:

- mütterlicher Halbbruder zu KEA Calif, der auf der Auktion 2021 für 6.700 € zugeschlagen wurde; starke Tageszunahmen von fast 1.600g, Top-RZF, moderates Geburtsgewicht!
- typvoller, breiter und tiefer Bulle mit schönem Anguskopf und sehr guter Mittel- und Hinterhand, von vorn bis hinten top bemuskelt; in Länge und Breite optimales Becken
- Milchveranlagung: positiver maternaler Teilzuchtwert

Die Vorfahren:

- Vater KEA Comet ist ein hoch veranlagter Bulle (8-8-8), der den amerikanischen GMRA Cody 7228 zum Vater hat. Cody bringt Kapazität & Rippentiefe sowie ein ausbalanciertes Leistungsprofil mit überlegenen Lebendgewichten und guten Werten für Schlachtertrag und intramuskulären Fettgehalt. KEA Comet gefällt durch Top-Bemuskelung und ausgeglichene Leistungen, die über 58 Nachkommen (durchschnittliches Geburtsgewicht von 36 kg) gut abgesichert sind (Sicherheit des RZF 90%). Die 10-jährige VM KEA Leah 442B ET kombiniert kanadische Vorfahrenlinien mit den bekannten Bullen Thump und Indeed im Pedigree. Die mittelrahmige Achtkalbskuh ist regelmäßig fruchtbar und bringt eine gute Milch- und Aufzuchtleistung.
- Die Carlos-Mutter Ultima war Klassensiegerin auf der Bundesschau 2018 in Laasdorf und stammt aus einer hoch veranlagten, fruchtbaren und milchreichen Mutterlinie. Davor stehen die Red Label-Tochter Ulme und die Sakic-Tochter Usamba. Der australische Muttersvater Paringa Iron Ore ist ein Bulle mit Outcross-Genetik, der sich aufgrund seiner Typ- und Leistungsvererbung in DE und Europa einen sehr guten Namen gemacht hat. Der Bulle vererbt einen super Kalbeverlauf, Charakter, Bemuskelung und Marmorierung.



Rinder
Allianz



www.rinderallianz.de